

JOURNAL DES J.E.C.

ASSOCIATION EUROPÉENNE



2007

Notes des Journées européennes du Cortinaire
Mitteilungen der Journées européennes du Cortinaire
Note delle Journées européennes du Cortinaire
Apuntes sobre las Journées européennes du Cortinaire
Notes of the Journées européennes du Cortinaire

N° 9 – ISSN 1560-7658

***Cortinarius acutopholiotoides*, sp. nov., nuevo cortinario de la seccion *Hydrocybe*, localizado bajo *Quercus* en Zamora, España**

FERNANDO PALAZÓN¹ & RAFAEL MAHIQUES²

Recibido el 28 de Abril de 2007

Resumen

Abstract: PALAZÓN, F. & MAHIQUES, R. (2007). *Cortinarius acutopholiotoides*, sp. nov., nuevo cortinario de la Sección *Hydrocybe*, localizado bajo *Quercus* en Zamora, España. *Journal des J.E.C.* 9: 76-83.

Se presentan los resultados obtenidos de la indagación en un bosque de *Quercus rotundifolia* y *Q. pyrenaica* en Noviembre del pasado año en Zamora, España, consistentes en el hallazgo de un cortinario nuevo, el *C. acutopholiotoides*, de la Sección *Hydrocybe*.

Abstract

PALAZÓN, F. & MAHIQUES, R. (2007). *Cortinarius acutopholiotoides*, sp. nov., a new cortinarius Section *Hydrocybe*, from *Quercus* forest of Zamora, Spain. *Journal des J.E.C.* 9: 76-83.

The obtained results of the investigation in a *Quercus pyrenaica* and *Q. rotundifolia* forest in November of the last year in Zamora, Spain, consisting of the finding of a new *Cortinarius*, the *C. acutopholiotoides*, of the *Hydrocybe* Section, are commented.

Palabras clave: *Cortinarius acutopholiotoides*, *Quercus*, Zamora, Spain.

Material y método

Los resultados se han obtenido a partir de la muestra recogida en el mismo lugar sobre material fresco con los métodos habituales, siendo depositados los *exsiccata* en el herbario del Grupo Iberoinsular de Cortinariólogos (GIC), gestionado por uno de los autores (RM). Las medidas esporales se han realizado mediante un programa estadístico en Excel, elaborado por uno de los autores (RM), siendo la expresión de ellas el intervalo P10-P90, donde se hallan representadas el 90% de las mismas, con su valor medio en cursiva y las máximas y mínimas entre paréntesis. Lo mismo se ha valorado en Q_a (cociente L/l acumulado). V_m = Volumen esporal medio. V_{ma} = Volumen esporal medio acumulado. N = Número de esporas medidas, siempre 20 o un múltiplo de 20.

Como atlas comparativos de colores se han utilizado el C_x = Código de colores Cailleux. Para las sinonimias y nombres aceptados, se ha seguido la base de datos del *Index Fungorum*.

¹ Enrique Capella 1, 4º D. E-22004 Huesca. fepal@auna.com

² Dr. Climent, 26. E-46837 Quatretonda. rmahiques@telefonica.net

DESCRIPCION

Cortinarius acutopholioides Palazón & Mahiques, sp. nov.

Fotos 1-8

Subg. *Hydrocybe*, Sección *Hydrocybe*, Subsección *Fistulares*, Serie *Fistularis*.

Pileo de 1-3 cm de diámetro, campanulado, con mamelón agudo, que pasa a convexo mamonado, finamente fibroso-escamoso, higrófono, de castaño oscuro (R-30 Cx) pasa a leonado (P-65 Cx) con ligero tono oliváceo, de patrón radial, que finalmente invade toda la superficie, sin manchas negruzcas ni estriado por transparencia. **Láminas** sinuado-escotadas, medianamente espaciadas, estrechas, pardas, van del R-30 al R-35 Cx, de arista regular y anodina. **Estípite** de 4-7 x 0,15-0,45 cm, atenuado hacia la base, pardo oliváceo (N-69 Cx), más oscuro hacia la base, con impronta del velo persistente en forma de anillo y restos fibrillosos en bandas circulares más o menos completas, del mismo color que el fondo. **Carne** pardo olivácea (P-69 Cx), más oscura, negruzca (T-71 Cx) hacia la base del estípite. Sin olor ni sabor destacables.

Reacciones químicas: KOH, negruzco sobre la superficie pileal y sobre la carne del pileo y de la base del estípite. PhA, negativa.

Pileipellis con hifas más externas paralelas y acostadas, septadas, con artículos de 50-75 x 4,5-7,2 μm , con pigmentación incrustante de patrón cebrado y en forma de gruesas plaquetas, que le da un aspecto de *Incrustati*. Las capas inferiores están compuestas de hifas formadas por cadenas de artículos cortos, tanto más gruesos cuanto más profundos, que pueden alcanzar un calibre de hasta x 23 μm . Basidios cilíndricos o ligeramente claviformes, ondulados y ligeramente estrechados en el centro, de 28-35 x 7-8,5 μm , con esterigmas de hasta 5 μm de longitud. Arista laminar con células estériles cortas, claviformes, de 10-22 x 4-10 μm , mezcladas con algunos basidios. Esporas elipsoides, de verrugas densas, aisladas, granuladas, de tamaño medio, más gruesas hacia el ápice, de perfil ondulado, de (6,92) 7,34-8,02-8,73 (9,67) x (4,11) 4,35-4,69-5 (5,24) μm . $Q_a = (1,41) 1,59-1,71-1,85 (2,01)$. $V_{ma} = 92,8 \mu\text{m}^3$. $N = 250$. Fíbulas presentes, pero poco aparentes.

ZAMORA: San Pedro de Ceque, bajo *Quercus pyrenaica* y cerca de *Q. rotundifolia*, 8-XI-2006, leg. J.C. Campos, S. de Castro, P. Gracia, E. Suárez, J. Hernanz, S. Elena, A. Erasun, J. Álvarez, R. Mahiques & F. Palazón, numerosos individuos de crecimiento fasciculado en varios grupos, 29 T QG 39884/59249, 784 ms.m., *Holotypus*: GIC-061108-1.

Diagnosis latina

*Pileo 1-3 cm lato, campanulato, acute, postea obtuse umbonato, tenuiter fibrilloso-squamuloso, hygrophanus, udo obscure brunneo-castaneo (R-30 Cx), sicco fulvo (P-65 Cx) cum tinctu debile olivaceo radiale modo, denique totam superficiem obtinet, neque maculis nigrescentis neque pellucide virgato. Lamellis sinuatis, modice distantis, angustis, brunneolis (R-30 ad R-35 Cx), acie regulare flaccidaque. Stipite 4-7 x 0,15-0,45 cm, versus basem attenuato, brunneo-olivaceo (N-69 Cx), deorsum obscuriore, annulo stabile praedito et reliquiis fibrillosis in fasciis circumductis, plus minusve perfectis, eiusdem coloris superficie subjacente. Caro brunneo-olivacea (P-69 Cx), obscuriore, nigricante (T-71 Cx) versus basem stipitis, neque odore neque sapore conspicuis. KOH nigricante in pileo superficie, caro pilei et stipite base. PhA, nulla. Pileipelle pigmento incrustante crasso praedita sub forma variegata, sectionem Incrustatam Melot aemulans. Acie sterilis cellulis clavaeformis et basidiis composita. Sporis ellipsoideis, confertis verrucis, solitariis, granulatis, magnitudo intermedio, versus apicem crassioris et extrema linea crenatis, (6,92) 7,34-8,02-8,73 (9,67) x (4,11) 4,35-4,69-5 (5,24) μm . $Q_a = (1,41) 1,59-1,71-1,85 (2,01)$. $V_{ma} = 92,8 \mu\text{m}^3$. $N = 250$. HISPANIA, ZAMORA: San Pedro de Ceque, sub *Quercus pyrenaica* et circa *Q. rotundifoliam*, 8-XI-2006, leg. J.C. Campos, S. de Castro, P. Gracia, E. Suárez, J. Hernanz, S. Elena, A. Erasun, J. Álvarez, R. Mahiques et F. Palazón, cumulis pluris copiosis speciminis fasciculatis, 29 T QG 39884/59249, 784 ms.m., *Holotypus*: GIC-061108-1.*



Foto: Rafael Mahiques

Foto 1a — *C. acutopholioides*



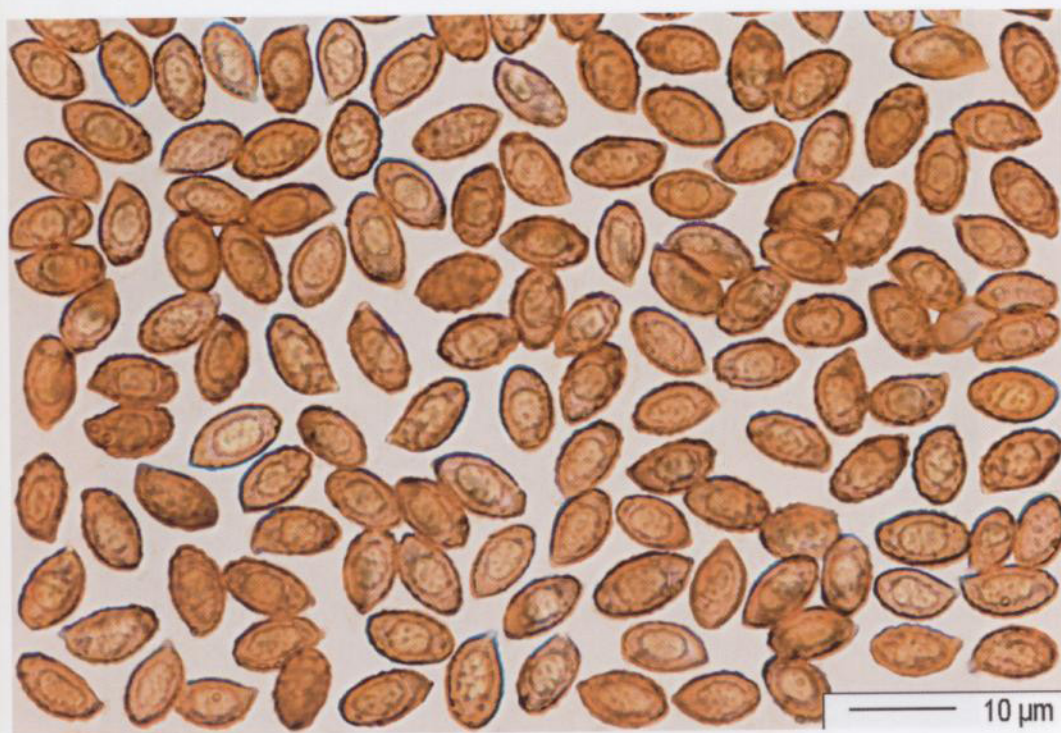
Foto: Fernando Palazón

Foto 1b — *C. acutopholioides*



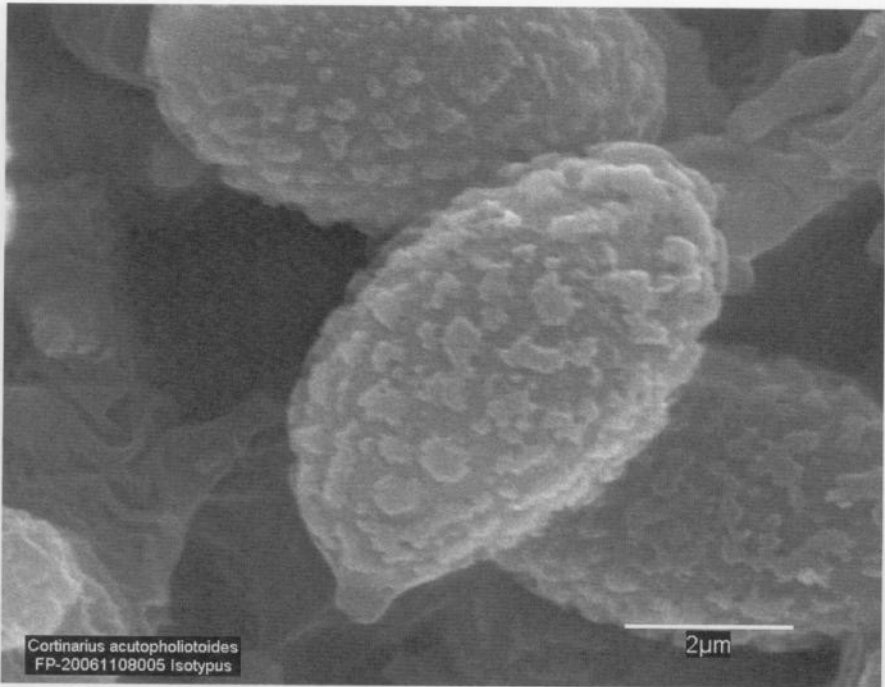
Foto: Fernando Palazón

Foto 2 — *C. acutopholioides* (detalle de la Foto 1b)



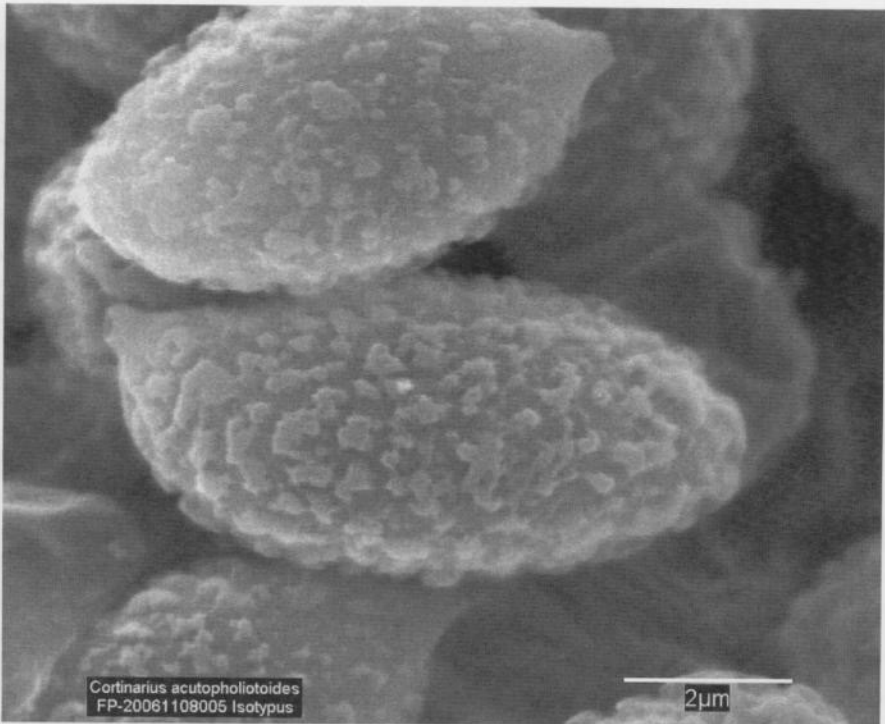
Micro-Foto: Fernando Palazón

Foto 3 — Esporas del *C. acutopholioides*



Micro-Foto: Gabriel Moreno

Foto 4 — Esporas del Isotypus del *C. acutopholioides*



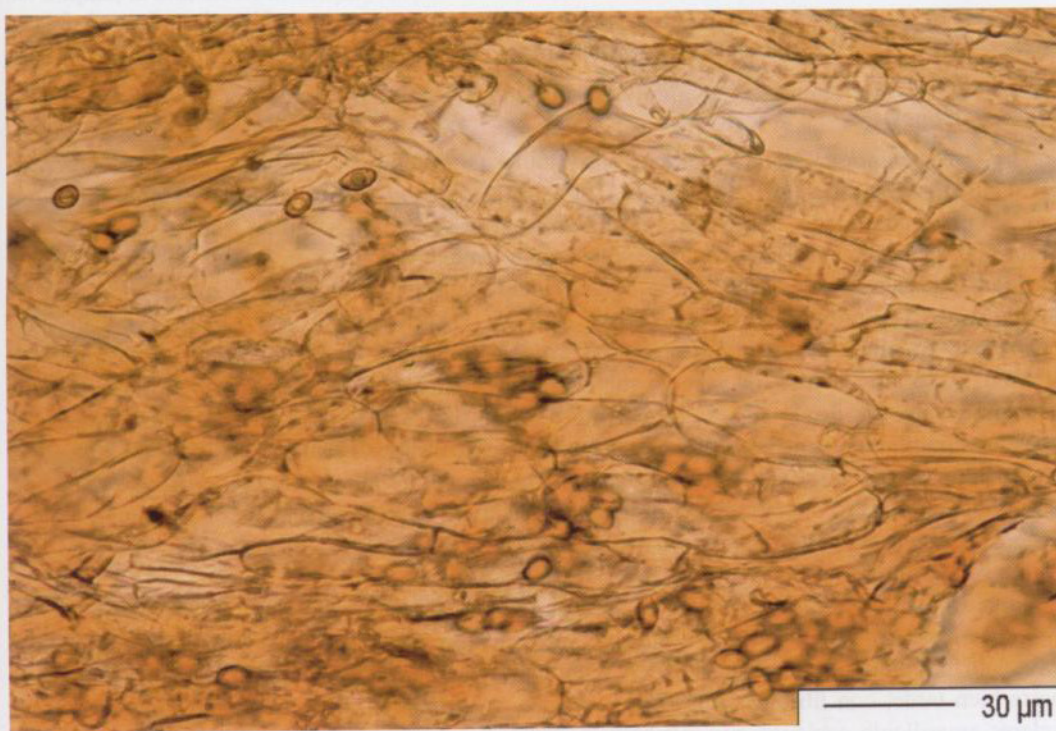
Micro-Foto: Gabriel Moreno

Foto 5 — Esporas del Isotypus del *C. acutopholioides*



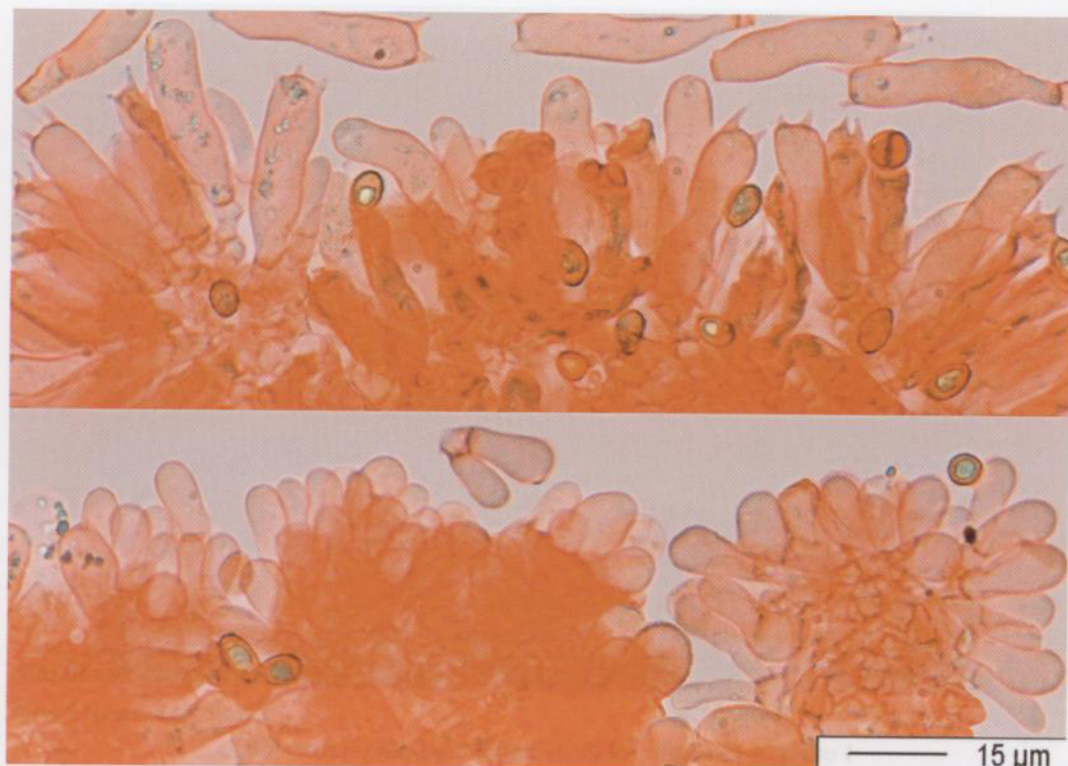
Micro-Foto: Fernando Palazón

Foto 6 — Cutícula del *C. acutopholioides* en rojo congo



Micro-Foto: Fernando Palazón

Foto 7 — Cutícula del *C. acutopholioides* en agua



Micro-Foto: Fernando Palazón

Foto 8 — Cara y arista laminar del *C. acutopholioides*

Observaciones

El *C. galerinoides* Lamoure no tiene zona anular persistente, habita bajo *Salix* y no crece fasciculado sino gregario (BIDAUD *et al.*, 1997). El *C. subumbrinus* Chevassut & Rob. Henry no tiene el píleo umbonado, éste es liso; estípite más grueso, de 10-11 mm en su parte más alta y de color más claro, ennegreciendo su base sólo cuando envejece; carne con olor de alimentos frescos y esporas más anchas, de 6,5-9 x 4,7-5,8; crecimiento también fasciculado, pero en grupos mucho menores, de 3-4 individuos (CHEVASSUT & ROB. HENRY, 1982: 67). Dentro de la Sección *Hydrocybe* Bidaud *et al.*, en la Subsección *Fistularis* Moëne-L. & Reum. destaca el *C. spurcatus* Bidaud, higrófono, sedoso, de aspecto sucio, ennegreciendo por zonas, de esporas subfusiformes y un poco mayores, de (8) 8,5-11 (11,5) x 4,5-5,5 μm , sin restos persistentes del velo en forma de anillo, de hábitat bajo castaños en terreno ácido. El *C. falaciosus* Bidaud, de esporas semejantes en tamaño, es poco higrófono, el color del anillo es blanco, las láminas tienen reflejo oliváceo, no observado en nuestros ejemplares, el pigmento parietal de la pileipellis es liso o de refuerzo, pero no en forma de plaquetas y habita bajo *Salix eleagnos* en graveras abandonadas, creciendo de forma subcespitosa, no fasciculada (BIDAUD *et al.*, 2001).

El *Cortinarius fasciatus* Fr. ss. Bres., J.E. Lange, M.M. Moser, Moëne-L. & Reum. (= *C. fulvescens* Fr. ss. Arnold, non ss. Favre) tiene el píleo siempre con mamelón agudo, pardo ferruginoso en estado imbuído, se aclara hacia un ocre un poco rosado, permaneciendo cónico y no aplanándose hasta bien tarde; con fibrillas escasas, más densas en el margen, que es afieltrado por los restos velares amarillento-ocráceos que recubren el primordio. Láminas subconcolores al píleo; estípite cilíndrico, fistuloso, igual o un poco atenuado hacia la base, con restos a base de placas mechulosas

irregulares, de un ferruginoso anaranjado bastante vivo; la carne concolor con fuerte olor de rábano, hábitat esfagnícola, bajo píceas. (MOËNNE-LOCCOZ, P. *et al.*, 1990: Pl. 31, f. 59). Si seguimos la interpretación de MOSER y MARCHAND observamos que tiene el velo poco desarrollado, la superficie del píleo es lisa y translúcida, con cortina evanescente y blanquecina, creciendo bajo coníferas (M.M. MOSER, 1983: 414, MARCHAND, 1983: f. 797). Si atendemos a la descripción del *C. fulvescens* Fr. que nos proporciona ARNOLD, veremos un píleo cónico-campanulado, estriado hasta la mitad en los ejemplares jóvenes, variable en los más maduros, de hemisférico a convexo o plano, pero con mamelón agudo u obtuso; superficie higrófana de patrón centrípeto, con restos fibrillosos del velo; color pardo en condiciones húmedas, con la periferia más clara, casi pardo ocre; en condiciones de sequedad ambiental pasa a pardo amarillenta, pardo ocre, permaneciendo el umbón oscuro durante bastante tiempo; la superficie es lisa, pero en determinadas condiciones puede arrugarse. Láminas adnatas rectas o sinuadas, finas algo separadas; arcilloso-grisáceas, que pasan al ocre vivo, al amarillo pardusco. Estípites algo aumentado hacia la base, que es tomentosa blanquecina; sobre una coloración ocre aparecen una fibras rosado-rojizas, que excepcionalmente pueden aparecer zonadas y, en ocasiones, todo el estípite aparece teñido de rosa; el color de las fibras rápidamente palidece y aparece homogéneamente ocre u ocre amarillento; las zonaduras se observan mejor al bies, pudiendo aparecer entonces como desigualmente ondulado. Carne parda en estado húmedo, ocrácea si está deshidratada. Olor y sabor a veces débilmente a rábano o fúngicos banales. Hábitat bajo coníferas, en zonas húmedas, junto al musgo, nunca crece solitario, sino más bien gregario o incluso fasciculado. (ARNOLD, 1993 : 115, Pl. 23, 24, Fig. 77, 78)

El *C. rastetteri* Rob. Henry también crece fasciculado, pero los basidiomas son más robustos (2-6 x 4-8 x 0,5-0,8 cm) y no presentan ninguna tonalidad olivácea en parte alguna, el píleo tiene el mamelón obtuso, la cortina es evanescente sobre el estípites, la carne es blanquecina incluso en la base del estípites, el olor es alcanforado y habita salcedas (ROB. HENRY, 1981: 175)

Agradecimientos

A. J. BALLARÀ y a A. BIDAUD por los consejos taxonómicos recibidos.

Bibliografía

- ARNOLD, N. (1993). *Morphologisch-anatomische und chemische Untersuchungen an der Untergattung Telamonia*. IHW-Verlag. Regensburg.
- BIDAUD, A., MOËNNE-LOCCOZ, P., REUMAUX, P. & ROB. HENRY. (1997). *Atlas des Cortinaires. Les Cortinaires hinnuloides*. Hors-Série N°1. Ed. Féd. Mycol. Dauphiné-Savoie. Annecy.
- BIDAUD, A., MOËNNE-LOCCOZ, P., REUMAUX, P., CARTERET, X. & EYSSARTIER, G. (2001).- *Atlas des Cortinaires*. Pars XI. Éd. Féd. Mycol. Dauphiné-Savoie. Marlioz.
- CAILLEUX, A., 1981. Code des couleurs des sols. 37 pp. Boubée. Paris.
- CHEVASSUT, G. & HENRY, R. (1982). Cortinaires nouveaux ou rares de la région Languedoc-Cévennes (2ème note). *Doc. Mycol.* XII (47): 1-86.
- HENRY, R. (1981). Les Cortinaires. *Bull. trimest. Soc. mycol. Fr.* 97 (3): 157-279.
- MARCHAND, A. (1983). *Champignons du Nord et du Midi. Les Cortinaires* (fin). Tome 8. Perpignan.
- MOËNNE-LOCCOZ, P., REUMAUX, P. & R. HENRY. (1990). *Atlas des Cortinaires*. Pars II. Ed. Féd. Mycol. Dauphiné-Savoie. Annecy-Seynod. France.
- MOSER, M. (1983). *Kleine Kryptogamenflora. Die Röhrlinge und Blätterpilze*. 5. Auflage. G. Fisher Verlag. Stuttgart. New York.