

1.732

FONTQUERIA

VOLUMEN IX

MADRID

1985

FONTQUERIA es una serie de publicaciones botánicas editada por el Seminario de Plantas Vasculares de la Universidad Autónoma de Madrid

Secretario,

Alfonso SUSANNA de la SERNA
Departamento de Botánica, Facultad de Ciencias,
Universidad Autónoma de Madrid

Redactor,

Javier FERNÁNDEZ CASAS
Departamento de Botánica, Facultad de Ciencias,
Universidad Autónoma de Madrid

Consejero de redacción,

Manuel LAINZ, S.J.
Apartado 425, Gijón, Asturias

Redactor adjunto,

Antonio REGUEIRO (textos ingleses)
Real Jardín Botánico de Madrid

COMITÉ EDITORIAL

Stephan G. BECK, La Paz
Santiago CASTROVIEJO, Madrid
Armando CERVÍ, Curitiba
André CHARPIN, Ginebra
José CUATRECASAS, Washington
Hartmut ERN, Berlín
Alfred HANSEN, Copenhague
Antonio KRAPOVICKAS, Corrientes
Julián MOLERO, Barcelona
Jorge A. R. PAIVA, Coimbra
Benito VALDES, Sevilla

Madrid, Noviembre de 1985

ISSN: 0212-0623

Depósito legal: M-29282-1982

El número ocho se distribuyó el día 15-VII-1985

DE CENTAUREIS OCCIDENTALIBUS NOTULAE SPARSAE, VII*

Javier FERNÁNDEZ CASAS & Alfonso SUSANNA
 Seminario de Plantas Vasculares
 Universidad Autónoma, Madrid

FERNÁNDEZ CASAS, J. & A. SUSANNA (1985) De Centaureis occidentalis notulae sparsae, VII. *Fontqueria* 9: 13-16.

Keywords: Taxonomy, Asteraceae, Centaurea, Spain.

Abstract. A new species from the province of León (Spain) is described: *Centaurea legionis-septimae*, of section *Acrocentron* (Cass.) DC., as well as the hybrid resulting from its crossing with *C. cephalariifolia* Willk.: *C. x cephalariiseptimae*.

Resumen. Se describe una nueva especie, leonesa, *Centaurea legionis-septimae*, de la sección *Acrocentron* (Cass.) DC., y el híbrido que origina su cruzamiento con *C. cephalariifolia* Willk.: *C. x cephalariiseptimae*.

En esta séptima nota describimos una nueva especie de la sección *Acrocentron* mas un híbrido de nuestra nueva especie y *C. cephalariifolia*, ambos procedentes de la Provincia de León. Pensamos, sin gran convicción, que nuestras novedades son ya conocidas de ha tiempo, pero que se han venido confundiendo con *C. ornata* var. *microcephala* y *C. polymorpha* respectivamente.

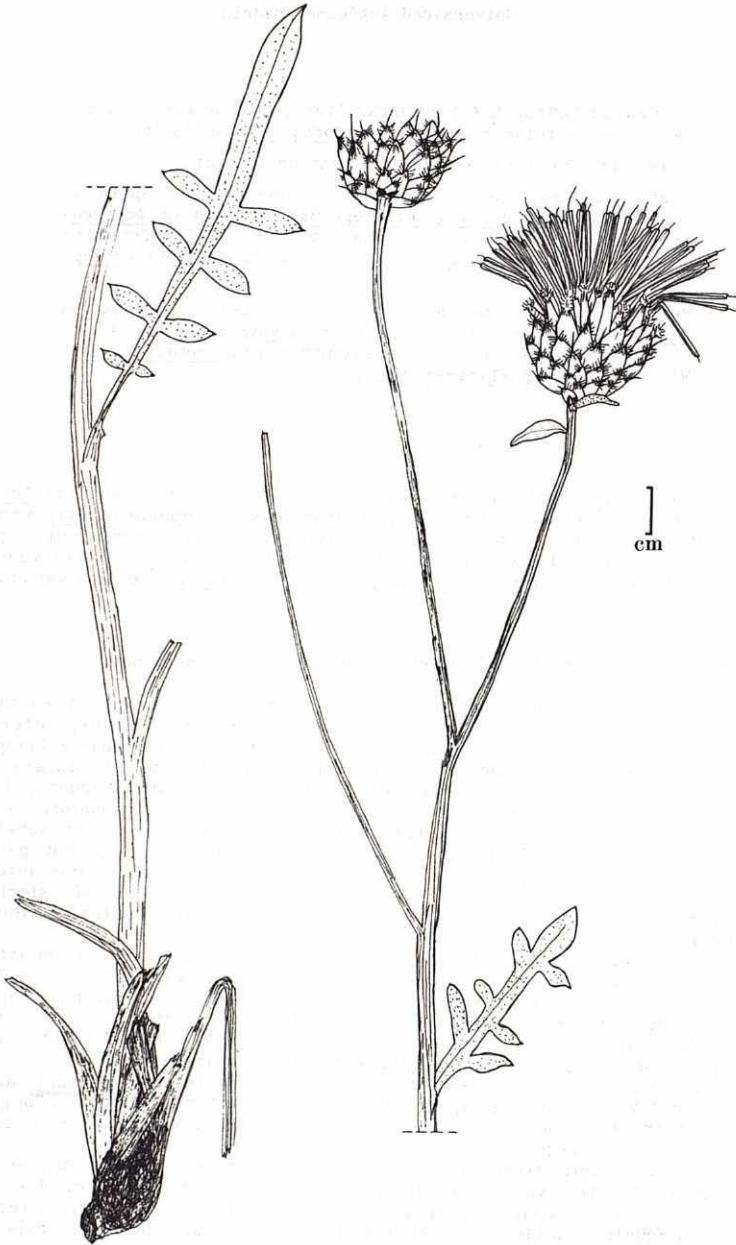
***Centaurea legionis-septimae* Fernández Casas & Susanna, spec. nov.**

Planta perennis, rhizomatosa, 60-80 cm alta. Caulis basi densissime fibris -reliquiis foliorum basilarium- oblique reticulatis vestitus, inferne simplex, in parte media superneque ramosus, striatus, viridis, sparse lanuginosus. Folia basilaria in speciminibus nostris marcida, sed petiolata ut videtur. Folia caulina media subsessilia, 4-8 cm longa, pinnatilobata; lobi oblanceolati 0,8-1 cm lati, apice mucronulati; lobus terminalis maior, 1-1,5 cm latus, itidem mucronulatus; limbus obscure viridis, adaxialiter subglabrescens, non nisi ad nervos parce lanuginosus, abaxialiter autem parce lanuginosus, sed pilis typicis sectionis *Acrocentri* (Cass.) DC. sparse intermixtis (10-12- cellularibus, 0,25-0,40 mm longis, 0,01 mm diam. siccis). Folia superiora ut media, sed minora et magis vestita; pauca infra calathium subsimplicia.

Calathia magna, subglobosa, 2-3 cm diam., saepe umbilicata, terminalia, in paniculam laxam disposita. Receptaculum densissime paleaceum, paleis 2-3 mm longis, 0,15 mm latis, leviter falcatis, lanceolatis, acutis, basi saepe coalitis. Squamae exteriores et mediae ovaes, fere orbiculatae, pallide virides, basi lanuginosae; exteriores minutae, mediae (0,4-)0,6-0,8 mm latae, usque ad 1 cm longae. Appendices squamarum mediarum triangulares, 0,4-0,6 mm latae, scariosae, pallide lutescentes, longe decurrentes, dense fimbriatae fimbriis ad 1,5 mm longis, in spinam tenuem complanatam (1-)4-8 mm longam gradatim productae. Squamae intimae lineari-lanceolatae, in appendicem cucullato-fimbriatam abeuntes.

Flosculi citrini; exteriores steriles, parum radiantes, 12-15 mm longi, vix irregulariter tri- vel tetrafidi, lobis circiter 7 mm longis, c. 1,2 mm latis, lineari-lanceolatis, acutis; intimi fertiles, 13-15 mm longi, irregulariter quinquefidi, lobis c. 5 mm longis, 1 mm latis, lineari-lanceolatis,

* Nota anterior en *Fontqueria* 7: 7-10 (1985)



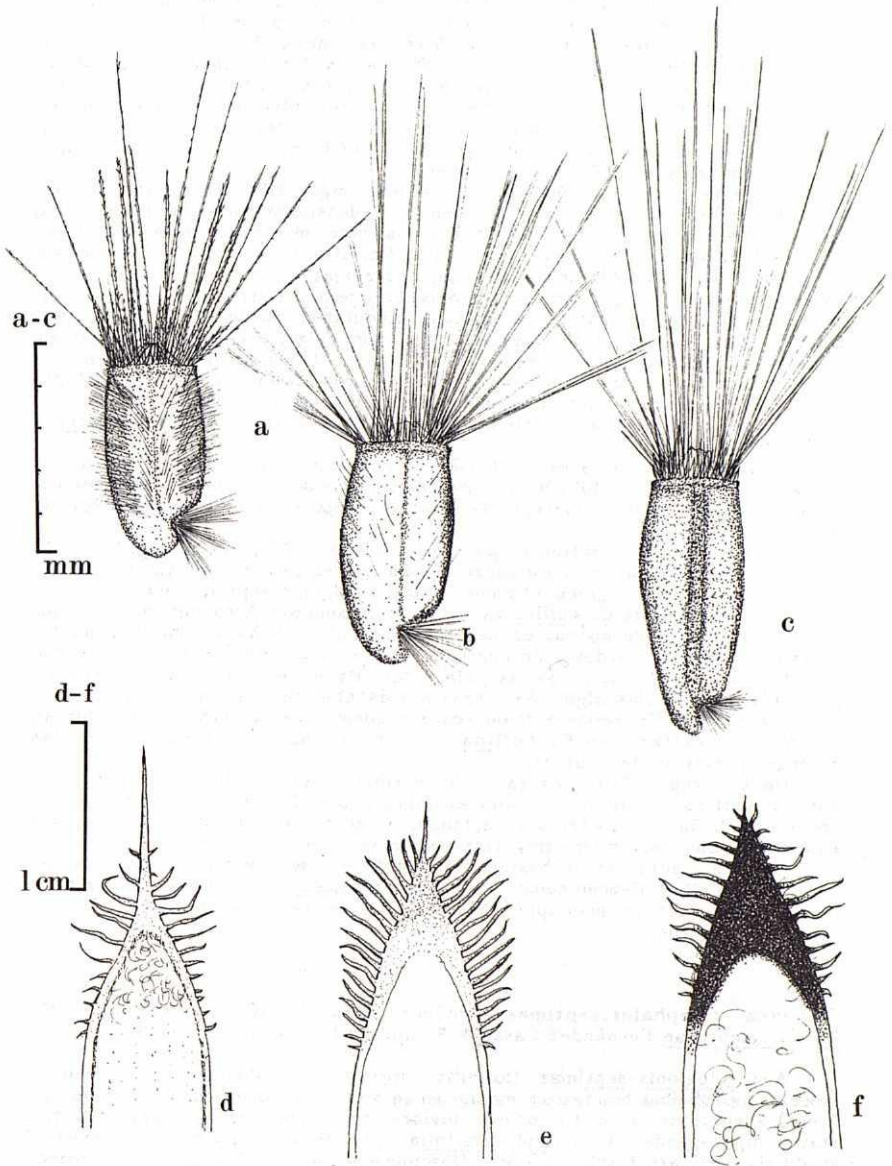


Lámina 2. Cipselas en vista lateral (los vilanos se han simplificado) y brácteas medias del involucre. a, d) *Centaurea legionis-septimae* (FC 5600, tipo); b, e) *C. x cephalariisepetimae* (FC 5601, tipo); c, f) *C. cephalariifolia* (Fernández Casas 5599 & Susanna, Crémenes, 20-VIII-1981).

acutis, apice incrassatis. Stamina 12-13 mm longa, antheris flavis 8-8,5 mm longis 0,5 mm latis basi appendiculatis, appendicibus 0,45 mm longis 0,2 mm latis, basi bi- vel triaculeolatis, aculeis 0,15 mm longis. Filamenta 4 mm longa, dense papillosa, papillis 0,05-0,18 mm longis, 0,05 mm latis, versus medium filamentum gradatim confertis. Stigma 0,8-0,9 mm longum, 0,2-0,3 mm latum, subcylindraceum, aequabiliter bilobatum, basi collectore setoso munitum, setis ad 0,15 mm longis, patentibus, acutiusculis, unicellularibus; lobi margine dorsoque hirtuli, setis ut in collectore sed multo brevioribus, versus apicem longis gradatim deminuentibus (0,05 mm ad basim loborum supra collectorem prorsus, 0,01 mm ad apicem).

Achaenia compressa, (4-)4,5-4,8(-5) mm longa, 2,2-2,5 mm lata, 1,3-1,5 mm alta -quinquaginta sunt a nobis dimensa-, densissime adpresseque sericea, spadiceo-variegata; hilum laterale, elaeosomate munitum, itidem sericeum setis patentibus usque ad 1,5 mm longis. Cellulae pericarpii 50-60(-80) μ m longae, (10-)15-20(-25) μ m latae, apicibus sinuatae, vix marginibus incrassatae. Pappus duplex, typicus sectionis Acrocentri (Cass.) DC.: verticillus externus setis complanatis, patentibus, pinnulatis, pallide brunneolis, dissimilibus, c. 0,12 mm latis, usque ad 6-7 mm longis, achaenii longitudinem dimidio superantibus, pinnulis 0,07-0,08(-0,12) mm longis, subtiliter extorsis; internus paleis subaequalibus, ad axim achaenii directis, duplo brevioribus duploque latioribus, marginibus epinnulatis, apice laceratis.

Pollen, iuxta normam clarissimi WAGENITZ (1955), in typum "Centaurea scabiosa" ferendum.

Holotypus asservatus est in herbario nostro hispanico: "León: pr. vicum Crémenes, 30TUN25, ad 1000 m, in subrunderatis ad viam, Fernández Casas 5600 & Susanna, 20-VIII-1981". Isotypi adsunt etiam, libentissime cuilibet commodandi.

Pulchra species sectionis Acrocentri (Cass.) DC., ad C. collinam L. accedens. Nomen ei a nobis impositum provinciam legionensem, ut patet, commemorat: civitas León originem et nomen trahit a Legione Septima Gemina.

Se diferencia de C. collina L. -tipo de la sección Acrocentron-, por sus brácteas provistas de apéndices menores y de color mucho más pálido; por los aquenios, menores, pardos y no negruzcos, densamente seríceos -más aún que los de C. ornata Willd.-, con las páleas del vilano menores y menos robustas, provistas de pinnulas algo más largas y más abiertas; por el estigma, algo menor y con cepillo menos nutrido -carece además de las papilas que adornan la base del estigma en C. collina-, y por los apéndices basales de las anteras, provistos de acúleos.

De C. ornata Willd. es fácil de distinguir por los flósculos más pálidos, amarillos en seco -no anaranjados-; por la espina apical de los apéndices de las brácteas, algo aplanada y mucho menos robusta, y por sus aquenios también muy diferentes, tanto en forma como en tamaño.

Nuestra planta parece bastante diferente de las muestras conservadas en el herbario COI-Willkomm como C. ornata var. microcephala Willk. Pese a ello, la confundimos en un principio. Pensamos que no hemos sido los primeros en cometer tal error.

Centaurea x cephalarseptimae Fernández Casas & Susanna, hybr. nov. (C. legionis-septimae Fernández Casas & Susanna x C. cephalariifolia Willk.)

A C. legionis-septimae flosculis luteis croceo-variegatis vel prorsus croceis, appendicibus bractearum mediarum in spinam tenuissimam breviorum (2-3 mm) abeuntibus, achaeniis pappo longiore, rubescenti nec spadiceo, munitis, statim dignoscenda. A C. cephalariifolia appendicibus squamarum mediarum, spadiceis nec atrofuscis, colore flosculorum luteo vel croceo nec roseo, achaeniis spadiceis nec nigrescentibus, vicissim differt. Species characteribus inter parentum propriis omnino intermedia.

Holotypus asservatus est in herbario nostro hispanico: "León: pr. vicum Crémenes, 30TUN25, ad 1000 m, in subrunderatis ad viam, Fernández Casas 5601 & Susanna, 20-VIII-1981". Isotypi adsunt etiam, libentissime cuilibet commodandi.

A. PENAS MERINO, en Lagascalia 13(1): 14, (1984), cita como C. x polymorpha Lag. una recolección de LADERO & G. LÓPEZ procedente de Crémenes. Creemos que se trata de nuestro mesto.

Índice de novedades nomenclaturales

Carlina baetica (Fernández Casas & Leal) Fernández Casas 19	19
Centaurea legionis-septimae Fernández Casas & Susanna 13	13
Centaurea x cephalariiseptimae Fernández Casas & Susanna 16	16
Chaptalia callacallensis Cuatrecasas 5	5
Delphinium pentagynum fma. gautieri (Rouy) Blanché & Molero 19	19