

## Sobre algunas centaureas del sur de España

Gabriel Blanca (\*)

**Resumen:** Blanca, G. *Sobre algunas centaureas del sur de España. Lazaroa, 6: 169-174 (1984).*

Se describe una nueva especie híbrida, *Centaurea x hurtadoi* G. Blanca, *sp. hybr. nat. nov.*, y se proponen las siguientes combinaciones: *Centaurea pulvinata* (G. Blanca) G. Blanca y *Centaurea gadorensis* G. Blanca.

**Abstract:** Blanca, G. *On some Centaureae of South Spain. Lazaroa, 6: 169-174 (1984).*

A new species hybrid is described, *Centaurea x hurtadoi* G. Blanca *sp. hybr. nat. nov.* The following new combinations are proposed: *Centaurea pulvinata* (G. Blanca) G. Blanca and *Centaurea gadorensis* G. Blanca.

***Centaurea x hurtadoi*** G. Blanca *sp. hybr. nat. nov.*  
*Centaurea aspera* L. subsp. *aspera* x *Centaurea pullata* L.

*Hybrida inter C. aspera subsp. aspera et C. pullata crescens et intermedia. Differt a prima squamae anthodii membrana nigra vel subhyalina usque ad basim marginatae, apice in appendicem subpinnatisectam vel subpalmatisectam productae. A secunda perennis, caulis lignosis ad basim, ramosissimis; foliis minoribus angustioribus.*

*Holotypus: asservatus in Herbario Facultatis Scientiarum Granatensis (reg. n.º 11581), prope Churriana (Granada) in viareis die 2-VI-1981 J. Hurtado & G. Blanca lectus. Species hybrida amicissimo Jesús Hurtado dicata.*

---

(\*) Departamento de Botánica, Facultad de Ciencias, Universidad de Granada, Granada.

### Descripción

Hemicriptófito plurianual que alcanza 30-50 cm. Raíz gruesa, leñosa, de la que salen numerosos tallos procumbentes o erectos algo lignificados en la base. Presenta un ligero tomento lanuginoso que le da al vegetal un aspecto verde-ceniciento. Tallos angulosos muy ramificados, foliosos en toda su longitud, engrosados por debajo de los capítulos; ramificaciones ahorquilladas con capítulos terminales solitarios. Hojas esparcidas de color verde o verde-ceniciento; las inferiores y medias pecioladas, pinnadopartidas, con segmentos distantes y lóbulo terminal mayor y ovado-lanceolado, casi siempre dentado; las superiores sésiles enteras o sinuado-dentadas, a veces lirado-pinnatífidas; las más próximas a los capítulos son involucrantes. Capítulos de 10-15 mm de diámetro, globosos u ovoideos, no estrechados en la base. Involucro 15-17 mm; brácteas involucrales glabras con nervios apenas visibles; apéndices de las brácteas medias subpinnatisecto a subpalmatisecto, con espinas rígidas, decurrentes por margen estrecho negruzco o subhialino que llega hasta la base de la bráctea. Flores azulado-purpúreas, las externas patentes 1,5 veces más largas que las internas. Los caracteres de aquenio y vilano no han podido establecerse debido a la esterilidad del híbrido (fig. 1).

### Distribución

Hasta ahora sólo se conoce de la localidad ya mencionada y de la Quinta de la Comenda (Setúbal, Portugal) (fig. 2A), donde fue indicado por COUTINHO (1913). No obstante pensamos que debe ser más abundante, si bien debido al parecido con las especies parentales puede pasar desapercibido.

### Ecología

En taludes próximos a caminos y en general en lugares viarios muy nitrificados.

### Comentario

El nuevo híbrido que proponemos es evidentemente intermedio en lo que respecta a caracteres morfológicos en relación con las especies parentales: el porte y el tipo de hojas son similares a los de *C. aspera* subsp. *aspera*, mientras que los caracteres de los capítulos recuerdan más los de *C. pullata*, si bien los caracteres de las brácteas involucrales medias resultan claramente



Fig. 1. —*Centaurea x hurtadoi* G. Blanca: A. Porte general; B. Bráctea involucral media.

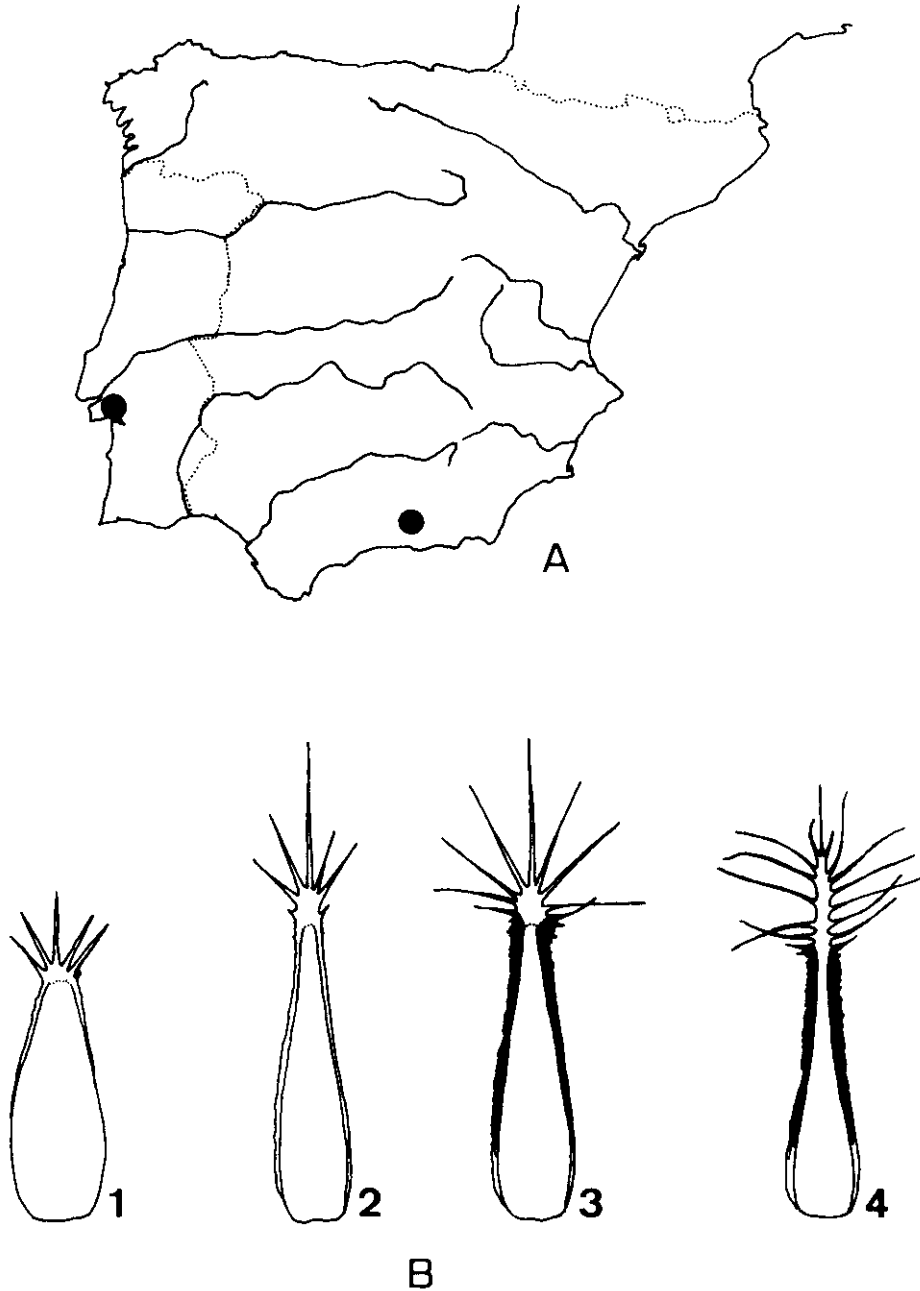


Fig. 2.—*Centaurea x hurtadoi* G. Blanca: A. Distribución; B. Comparación de las brácteas involucrales medias de: *Centaurea aspera* subsp. *aspera* (B1), *Centaurea x hurtadoi* (B2 y B3) y *Centaurea pullata* (B4).

intermedios (fig. 2B). Las diferencias entre las especies parentales y el nuevo híbrido se indican en la Tabla 1.

Tabla 1

<i>C. aspera</i> subsp. <i>aspera</i>	<i>C. x hurtadoi</i>	<i>C. pullata</i>
Plurianual	Plurianual	Anual
Segmento terminal de las hojas basales y medias 1.5 cm. de anchura.	Segmento terminal de las hojas basales y medias 1.5 cm. de anchura.	Segmento terminal de las hojas basales y medias 1.5 cm. de anchura.
Con 1-2(-3) hojas involucrantes de 1-2 mm. de anchura, no ciliadas en los bordes.	Con numerosas hojas involucrantes de 1-7 mm. de anchura, no ciliadas en los bordes.	Con numerosas hojas involucrantes de 3-15 mm. de anchura, ciliadas en los bordes en su parte inferior.
Apéndices de las brácteas involucrales medias con espinas rígidas en disposición palmada, decurrentes por membrana hialina corta.	Apéndices de las brácteas involucrales medias con espinas rígidas subpalmadas o subpinnadas, decurrentes por membrana hialina o negra que llega hasta la base.	Apéndices de las brácteas involucrales medias con espinas flexibles en disposición pinnada, decurrentes por membrana negra que llega hasta la base.
Flores externas del capítulo algo más cortas que las internas.	Flores externas del capítulo 1.5 veces mayores que las internas.	Flores externas del capítulo 1.5 veces mayores que las internas.

### Material estudiado

ESPAÑA: Churriana, Granada, 6-VI-1979, J. Hurtado, GDAC 11579; idem, 16-VI-1979, J. Hurtado, GDAC 11580; idem, 2-VI-1981, G. Blanca & J. Hurtado, GDAC 11581 holótipo; 11582-3 isótipos. PORTUGAL: Quinta da Conmenda, Setúbal, sin recolector, COI.

***Centaurea pulvinata*** (G. Blanca) G. Blanca, *stat. nov.*

*Centaurea Sagredoï* G. Blanca subsp. *pulvinata* G. Blanca, *Anales Jard. Bot. Madrid* 36: 145 (1980)

*Centaurea Boissieri* DC. var. *macracantha* Font Quer, *Butll. Inst. Catalana Hist. Nat.* 5: 100 (1825)

***Centaurea gadorensis*** G. Blanca, *nom. nov.*

*Centaurea tenuifolia* Dufour var. *tenuiloba* Boiss., *Voy. Bot. midi Esp.* 2: 346 (1840)

*Centaurea Sagredoï* G. Blanca subsp. *tenuiloba* (Boiss.) G. Blanca, *Lagascalía* 10: 200 (1981)

Consideramos más adecuado el rango específico para estos dos táxones en base a los estudios realizados (BLANCA 1980, 1981 y 1982).

*C. pulvinata* se distingue perfectamente de *C. Sagredoii* en el porte pulvinular, hojas superiores pinnatisectas y no enteras como en esta última, y sobre todo por los caracteres de las brácteas involucrales: las de *C. pulvinata* tienen el apéndice largamente triangular con la espina terminal de 5-6 mm de longitud y son 1,5 veces mayores que las de *C. Sagredoii*, que presenta, además, apéndices semilunares o cortamente triangulares con espina terminal de 3-4 mm de longitud. El vilano de *C. Sagredoii* es 4 veces más corto que el aquenio, mientras el de *C. pulvinata* es 4 veces más corto que el aquenio o nulo.

*C. gadorensis* es una especie en peligro de extinción endémica exclusiva de la Sierra de Gádor (Almería); presenta un porte similar a *C. pulvinata* y como esta especie presenta también las hojas superiores pinnatisectas, pero los caracteres de las brácteas involucrales y aquenios recuerdan más los de *C. Sagredoii*. De ambas especies difiere en sus caracteres polínicos (BLANCA, 1982a: 115).

#### BIBLIOGRAFIA

- Banca, G. —1980— Dos táxones nuevos del género *Centaurea* L. — *Anales Jard. Bot. Madrid*, 36: 143-152.
- Blanca, G. —1981— Revisión del género *Centaurea* L. Sect. *Willkommia* G. Blanca, nom. nov. — *Lagascalia*, 10 (2): 131-205.
- Blanca, G. —1982a— Estudios taxonómicos en el género *Centaurea* L., Sección *Willkommia* G. Blanca: *Palinología* — *Bot. Macaronésica*, 8-9: 103-118.
- Blanca, G. —1982b— Estudios taxonómicos en el género *Centaurea* L., Sección *Willkommia* G. Blanca: *Brácteas involucrales* — *Trab. Dpto. Bot. Univ. Granada* 6: 61-87.
- Coutinho, A. X. P. —1913— *A Flora de Portugal (Plantas Vasculares)* — Lisboa.