

ISSN - 1128-6008

FUNGI NON DELINEATI

raro vel haud perspecte et explorate
descripti aut definite picti

Pars XLVIII - XLIX

Grupo Ibero-insular de Cortinariologos (GIC)

Cortinarius Ibero-insulares - 2 -



Edizioni Candusso
I - ALASSIO - (SV)
2009

Indirizzo degli Autori:

Author's Address:

Ballarà, Josep josep.ballara@telefonica.net
Cadiñanos Aguirre, José Antonio joseacadi@hotmail.es
Campos, Juan Carlos jucalactarius@gmail.com
Esteve-Raventós, Fernando fernando.esteve@uah.es
Fernández Sasia, Roberto robertofernandez@euskalnet.net
Gutiérrez, Corsino corsino_gutierrez@hotmail.com
Mahiques, Rafael rmahiques@telefonica.net
Mateos, Antonio amateosiz@terra.es
Moreno, Gabriel gabriel.moreno@uah.es
Ortega, Antonio AORTEGAD@telefonica.net
Palazón, Fernando ferral2@telefonica.net
Pérez, Alberto perezpuente@ya.com
Pérez-De-Gregorio, Miquel Àngel miquelpg@gmail.com
Reyes, Juan de Dios juandedioscortinarius@gmail.com
Suárez, Eleazar electrologo@telefonica.net
Suárez Santiago, Victor N. vsuarez@ugr.es
Vila, Jordi vilamicol@telefonica.net

Nuovi taxa e nuove combinazioni:

New taxa and new combinations:

Cortinarius olidus var. *roseophyllus* Palazón, Cadiñanos, Pöder & Cors. Gutiérrez, var. *nov.*

Cortinarius xanthosarx Vila, A. Ortega, Bidaud & Suár.–Sant., *sp. nov.*

In copertina:

Cortinarius orellanus

Grafica, composizione e impaginazione: M. Candusso

Data di pubblicazione: 29 agosto 2009

Publication date: August 29, 2009

© - Massimo Candusso
2009 – Italia

Material estudiado: ESPAÑA: HUESCA, Sinués, 950m, bajo *Quercus cerrroides* sobre suelo básico, 12-10-2006, leg. M. Candusso, G. Corriol, M. Chiaffi, G. Eyssartier, J. Hernanz, R. Fernández Sasia & F. Palazón, det. F. Palazón, FP-20061012004. BARCELONA, Osona, Cantonigrós, 900m, bajo *Quercus sp.* sobre suelo básico, 18-10-1999, leg. J.A. Cadiñanos Aguirre, J.A. Lorés, J.A. Muñoz, F. Palazón, det. J.A. Cadiñanos Aguirre, F. Palazón & R. Pöder, FP 19991018160.

Observaciones: Como ya hemos comentado en el estudio comparativo con *C. moenne-loccozii* Bidaud, estas dos especies han sido denominadas anteriormente como *C. volvatus* por varios autores europeos. Así MOSER (1953 y 1960) lo recombina como *Phlegmacium volvatum* y MARCHAND (1982) lo describe como *C. volvatus* A. H. Smith. La interpretación de ambos autores es la que mejor se corresponde con *C. vaginatopus*.

49.- *Cortinarius xanthosarx* Vila, A. Ortega, Bidaud & Suár.-Sant., *sp. nov.*
= *C. fulmineus* Fr. var. *sulphureus* Kauffman ss. Vila & Llimona, 2002

Subgénero *Phlegmacium* (Fr.) Trog, Sección *Fulgentes* Rob. Henry ex Moëne-Locc. & Reumaux

Píleo de 50–70 mm, aplanado, algo más convexo en los ejemplares poco desarrollados y ligeramente deprimido en basidiomas muy maduros; superficie viscosa, de color amarillo (Mt 2A-8) o amarillo-anaranjado (5A-8, B-8; 6 B-8) bastante intenso, aunque palidece hacia el margen (2A-5); con pequeñas escamas, poco evidentes, más abundantes cerca del disco apical y casi ausentes en el extremo marginal, de color pardo o pardo-amarillento (5C-8); restos de tierra abundantes, debido a su fructificación parcialmente enterrada; margen recto o algo enrollado en ejemplares muy avanzados.

Láminas de adnatas a escotadas, muy densas, delgadas, más bien estrechas, de color amarillo o amarillo pálido (4A-4, A-5) cuando inmaduras, después más anaranjadas (5B-8) o pardo-anaranjadas (5B-8); arista entera y del mismo color; lamélulas presentes, normalmente 1:1.

Estipite de 55–70 x 10–15 (25) mm, recto, cilíndrico o un poco atenuado hacia la mitad inferior, acabado en punta y con un bulbo poco marginado, con la arista ligeramente más marcada en los ejemplares jóvenes, seco, de color amarillo pálido (2A-5), amarillo-azufre (1A-5), más intenso en el bulbo; superficie con finas fibrillas longitudinales; cortina poco desarrollada.

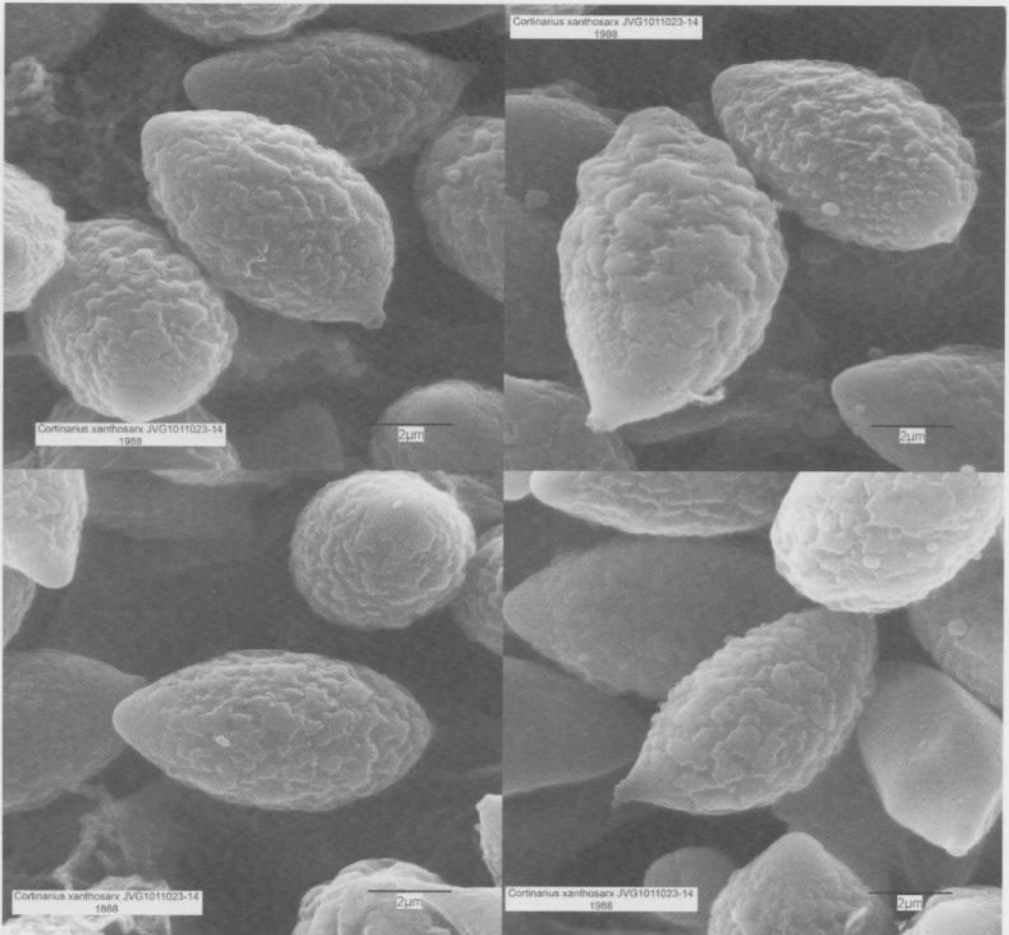
Carne de color amarillo (2A-5), más intenso a medida que nos acercamos al bulbo y ligeramente más claro en el píleo (1A-4), amarillo intenso debajo de la cutícula (2A-8); olor fúngico, si bien adquiere un olor a miel en unos 5-10 minutos.

Reacciones MQ: KOH, rosado (7A-5) en la carne del píleo y en la del bulbo, pardo

(7C-8) en la cutícula.

Esporas amigdaliformes, subcitriformes o citriformes, con verrugas medianas, a menudo un poco crestuladas, bajas, relativamente densas, de (7)8,3-8,8-9,4(10) x (4,1)4,7-5,5,4(5,8) μm ; Q= (1,5)1,6-1,8-1,9(2,1); V= (66)100-120-140(170) μm^3 . **Basidios** tetraspóricos, claviformes, de hasta 8-10 μm de diámetro, hialinos o amarillentos. **Arista laminar** con células estériles, hialinas, de 22-30 x 6,5-9,5 μm , de cilíndricas a claviformes. **Pileipellis** simple, con un epicutis grueso, gelatinizado, con hifas de 2-3,5(4) μm de grosor, erectas, más o menos sinuosas, cilíndricas o un poco claviformes, hialinas o con pigmento vacuolar de color amarillo, aunque, en algunas de ellas, se observa pigmento epiparietal incrustante; subcutis con hifas apenas entrelazadas a (sub)paralelas, de 4-9,5 μm de anchura, hialinas o ligeramente amarillentas.

Carne con hifas de color amarillento, de 15-35 μm de grosor. **Fibulas** abundantes.



49 - *Cortinarius xanthosarx* JVG1011023-14

foto G. Moreno

Hábitat: Basidiomas esbeltos, fructifican habitualmente en grupos densos, bajo *Cistus laurifolius* L.; sobre suelo ácido, arenoso (granito meteorizado), a menudo semienterrado; en otoño.

Material estudiado: ESPAÑA: TARRAGONA, Corral del Sanç, Vilanova de Prades (Conca de Barberà), 1005m, bajo *Cistus laurifolius*, 23-10-2001, leg. J. Vila y X. Llimona, GDAC 53691 (*holotypus*) (designado aquí) (EMBL número de acceso AM 998783), *isotypus* en JPG 1011023-14.

Observaciones: Con algunas dudas, la presente colección fue publicada, bajo la denominación de *Cortinarius fulmineus* Fr. var. *sulphureus* Kauffman, por VILA & LLIMONA (2002), en base al artículo de HENRY (1992) sobre *Scauri* de láminas amarillas. Su posterior revisión, junto con el análisis molecular, nos ha permitido concluir que se trata de un taxon no descrito, cercano a *C. aurantiotinctus* Bidaud y *C. aureocistophilus* Vila, Contu et Llimona.

C. flavescens (Cooke) Rob. Henry (= *C. fulmineus* var. *sulphureus* ss. MAHIQUES, *in litt.*), se separa de *C. xanthosarx* por (i) el color más oliváceo del basidioma, (ii) el píleo con la superficie de aspecto gutulado, (iii) el estípite con bulbo netamente marginado, (iv) las esporas de mayor tamaño (10–12,5 x 6,5–7 µm, según BIDAUD *et al.*, 2003) y (v) el hábitat diferente, bajo planifolios y sobre suelo básico.

Siguiendo a BIDAUD *et al.* (*op. cit.*), *Cortinarius xanthosarx* debería ser incluido en la serie *splendens* Bidaud, Moëgne-Loec. et Reumaux, donde encontramos otras especies similares, que comentaremos brevemente: *C. splendens* Rob. Henry, de menor tamaño, tiene el píleo de color amarillo-dorado, sin tonos anaranjados, las láminas más espaciadas, el estípite con bulbo netamente marginado, la reacción con el KOH diferente (sin tonos rosados), y fructifica bajo planifolios, sobre todo en suelo básico; *C. lamprocreas* Chevassut et Rob. Henry tiene la carne de un color amarillo muy intenso (“éclatant”), reacciones químicas diferentes y esporas de mayor tamaño; mientras que *C. citrinovirens* Rob. Henry presenta tonos más verdosos. *C. splendentium* Chevassut et Rob. Henry ss. BIDAUD *et al.* (2003) se asemeja mucho a nuestro material, sobre todo por sus tonos amarillos menos intensos en la carne (descritos originalmente como amarillo vivo) y por su bulbo apenas marginado. Finalmente, *C. splendidicus* Chevassut et Rob. Henry se separa por la carne muy amarilla, el porte diferente y los tonos liláceos del píleo y las láminas.

Hemos mencionado anteriormente la proximidad de *Cortinarius xanthosarx* con otra especie cisticola descrita recientemente, *C. aureocistophilus*, que se separa por su estípite no bulboso, atenuado o casi radicante, la carne blanquecina, la reacción nula con el KOH y las esporas ligeramente más pequeñas, 8,5–9,6 x 4,8–5,9 µm (VILA & LLIMONA, 2002 y 2006).

Finalmente diremos que nuestro material podría coincidir con *Cortinarius fulgens* var. *sacchariols* Maire *nom. dubium*, así como con *C. fulmineus* ss. MALENÇON & BERTAULT (1970), que poseen un hábitat y unas características similares, pero no disponemos de material perteneciente a dichas poblaciones, por lo que desconocemos su situación taxonómica actual.

Diagnosis latina:

Pileus usque ad 70 mm latus, margine mox recto, viscosus, luteoaurantius, in media parte squamulis brunneis exornatus; lamellae valde confertae, adnatae vel emarginatae, luteae vel pallide luteae deinde aurantiae vel brunneoaurantiae; stipes 70 mm longus, 15 (25) mm crassus, rectus, aequalis, bulbo anguste marginato, obtuse conico vel valde arguto praeditus, fibrillosus, pallide luteus, basi magis lutea; caro lutea; odor funginus deinde melleus; sporae (8,5) 9,1-10,7 x (4,8) 5,3-6,4 μm , $Q=1,5-1,8$ (2), amygdaliformes-subcitriformes vel citriformes, verrucis densis, medio-cribus, leviter cristulatis; pileipellis simplex; epicutis crassa e hyphis gelatinis supra subpellem subcellularem impositis constituta; fibulae copiosae.

Holotypus prope vicum Vilanova de Prades dictum (Tarragona), in Catalonia (Hispania), 1005m supra mare altum, sub Cisto laurifolio lectus, leg. J. Vila et X. Llimona, 23-10-2001, in herb. GDAC 53691(hic designatus) (isotypus in JVG 1011023-14), conservatur.

Etimología: de "xanthus"= amarillo y "sarx"= carne, por el color amarillo de la carne.

50.- *Cortinarius xanthosuavis* Bon & Trescol, *Documents mycologiques* XIX (73): 36, 1988

=*C. guttatus* var. *ilicina* Rob. Henry

Subgénero *Phlegmacium* (Fr.) Trog. Sección *Laeticolores* M.M. Moser ex Moëgne-Locc. & Reumaux

Píleo de 60-120-(140) mm; firme, macizo, inicialmente convexo con el margen enrollado, después convexo-aplanado, y el margen extendido y muy lobulado; superficie inicialmente viscosa, pronto seca, lisa, mate, de apariencia lardosa, delgada, dulce, disociándose y lacerándose desde el centro en la mayoría de ejemplares adultos; de color amarillo-verdoso pálido, amarillo-ocráceo pálido (Sg 264-265), amarillo-marfil, evolucionando poco a poco a tonalidades más parduscas, pardo-amarillento pálido, pardo-amarillo-grisáceo pálido (Sg 215, 257, 258).

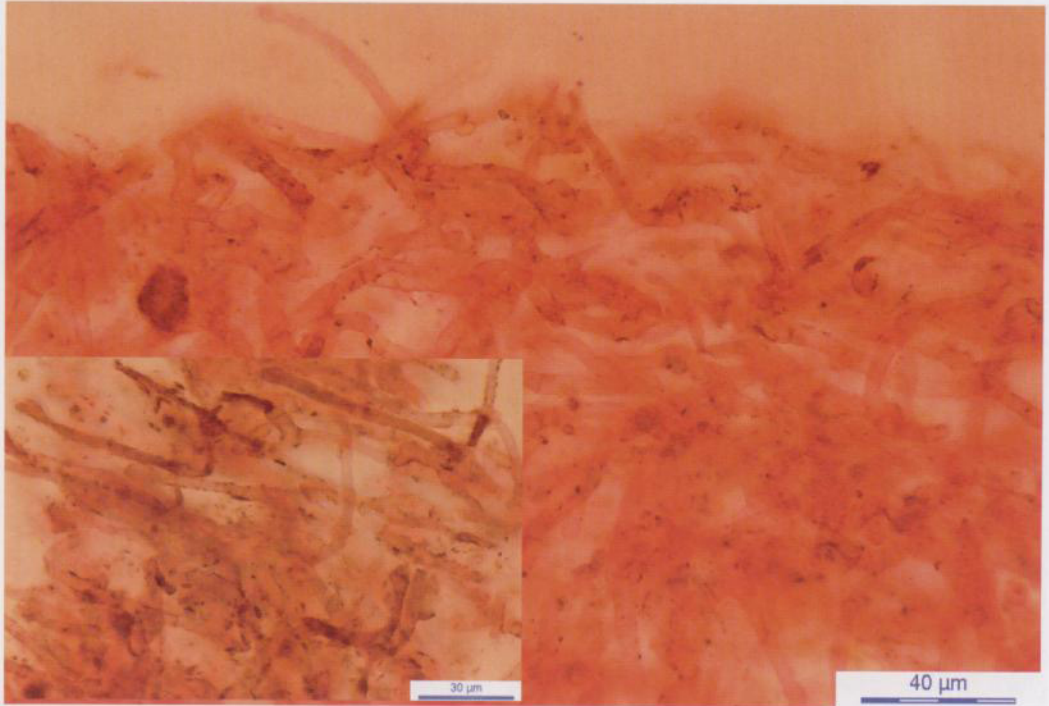
Láminas bastante densas, anchas, delgadas, de escotadas a subdecurrentes por un diente, inicialmente de un color amarillo-citrino, amarillo-verdoso, muy pálidos (Sg 270, 320, después 325), persistente, con la arista del mismo color y ligeramente aserrada.

Estípite de 60-120 x 15-25 (20-30) mm, firme, duro, cilíndrico, generalmente de sección ovalada, acabado en un bulbo irregular, más o menos marginado, poco prominente, en bastantes ejemplares poco definido, fibrilloso, de color amarillento, amarillo-citrino pálido, con abundantes restos cortiniformes amarillo-citrino, pronto oscurecidos por la esporada; presencia de restos fugaces de velo general en la base y los bordes del bulbo, de color grisáceo o gris-liláceo (Sg 625, 645 pálido).



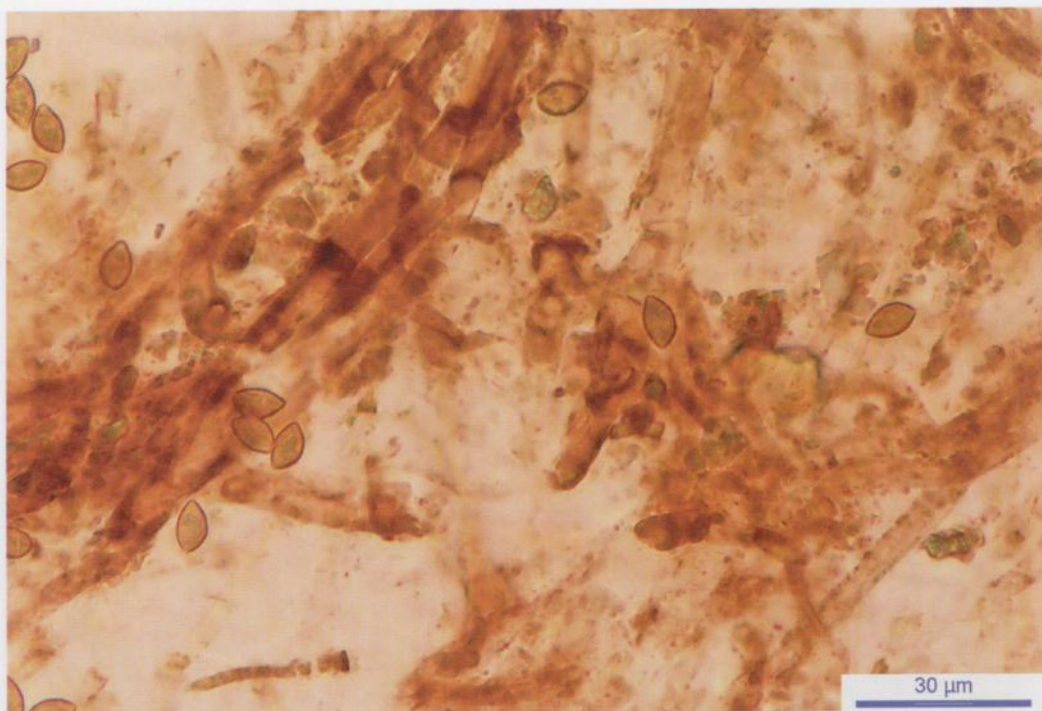
49a. *Cortinarius xanthosarx*

foto J. Vila



49b. *Cortinarius xanthosarx* JVG-1011023-14

foto F. Palazón



49c. *Cortinarius xanthosarx* JVG-1011023-14

foto F. Palazón



49d. *Cortinarius xanthosarx* JVG-1011023-14

foto F. Palazón