

De flora occidentale adnotationes

auctore

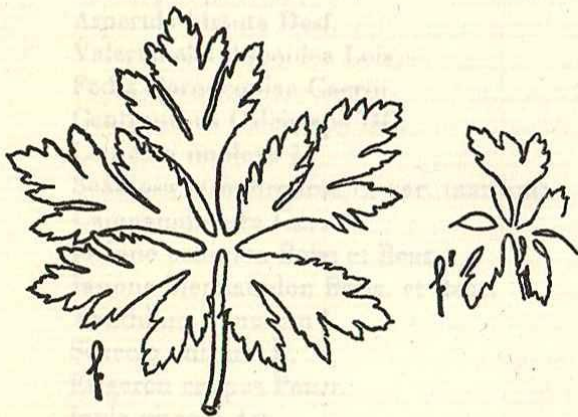
P. FONT QUER

IX

130. *Geranium cataractarum* Coss. ssp. *Pitardii* Maire, Contr. fl. atl., n.º 163 (1924).

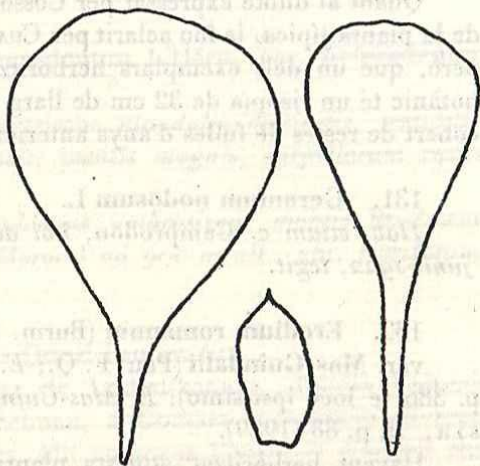
Clarivident, el Prof. MAIRE referí la planta atlàntica que BATTANDIER i PITARD descriviren amb el nom de *Geranium occitanicum* al *G. cataractarum* Coss. MAIRE la tornà a descriure molt extensament, i reglamentàriament, en llatí, amb el nom i jerarquia que hem indicat. En el resum final del seu treball la diferència del tipus per diversos caràcters que criticaré ací, servint-me dels exemplars de JAHANDIEZ, de l'Atlas Mitjà (Bosc de Butruba, roques calisses de Kef, a 1800 m; 18-VI-1923) i comparant-los amb els trenta o quaranta plec del Museu de Ciències Naturals de Barcelona procedents de Los Chorros i del Padrón de Bien-servida, localitats clàssiques, on els herboritzà CUATRECASAS.

La primera diferència que esmenta MAIRE correspon a les fulles inferiors, profundament dividides, quasi quinquepartides i amb les particions pinatifides o pinatisectes en la subsp. *Pitardii*, no quin-



Fulla de *Geranium cataractarum* de Los Chorros (f); fulla superior d'un altre exemplar del Padrón de Bien-servida (f'). Un poc reduïdes

quesectes amb les divisions subpinnatifides, com en el tipus. L'examen de l'abundós material de la localitat clàssica m'ha demostrat que també en el tipus hi ha formes foliars dividides profundament i amb els segments pinnatipartits, com demostra la figura adjunta. El caràcter de les fulles més dividides ha de prendre's, doncs, com caràcter límit, amb transicions ben clares i formes pròximes àdhuc en el mateix tipus espanyol. El segment mitjà de les fulles superiors és peciolulat en la subsp. *Pitardii*, sèssil i concrescent amb els laterals en el tipus, segons la diferenciació de MAIRE. Però, també aquest caràcter el veig insinuar-se clarament en el *G. cataractarum* del Padrón de Bien-servida, com demostra la figura que acom-



Dos pètals i un sèpal de *Geranium cataractarum*, $\times 4$

panya aquesta nota. Les ungles dels pètals serien molt breus, de 2-2'5 mm en el tipus, i allargades, de 6-7 mm, en la subsp. *Pitardii*, en aquesta iguals o més llargues que el calze durant l'antesi, no més curtes com en el tipus. També aquest caràcter és contradit pels exemplars de Los Chorros, alguns dels quals tenen l'ungha de 6 mm, i el limbe més o menys ample.

Aquestes raons exposades em decanten a creure més adequada la categoria de varietat que no pas la de subespècie per a la planta de PITARD, que representa l'extrema variació del tipus espanyol, modificat d'aquella manera en l'extrem austral de la seva àrea. Proposo, per tant, la combinació següent: *Geranium cataractarum* Coss. var. *Pitardii* (Maire) F. Q., o, si hagués d'ésser mantinguda la impròpia denominació prínceps, *G. cataractarum* Coss. var. *occitanicum* (Batt. et Pitard) F. Q.

Altrament, sembla que les formes extremes corresponen, pel

que pertoca a aquells caràcters, a l'estat higromètric de l'aire, més baix en les localitats de la subsp. *Pitardii* que no pas a Los Chorros, on la cascata que origina el riu Mundo manté l'ambient constantment humit. Les roques ombroses del Padrón de Bien-servida, estació indubtablement més seca, donen formes de fulles semblants a les africanes.

Quant al dubte expressat per COSSON referent a la longevitat de la planta típica, ja fou aclarit per CUATRECASAS (1). Esmentaré, però, que un dels exemplars herboritzats per aquest excel·lent botànic té un rizoma de 32 cm de llarg per 13 mm de diàmetre, cobert de restes de fulles d'anys anteriors.

131. *Geranium nodosum* L.

Hab. etiam c. Camprodon, *ubi domina* M. GARRIGA, d. 3 junii 1922, legit.

132. *Erodium romanum* (Burm. f.) Ait.

var. *Mas-Guindalii* (Pau) F. Q.; *E. romanum?* Ball, Spic., p. 386 (e loco ipsissimo); *E. Mas-Guindalii* Pau, Cavanillesia, II, p. 88 (1929).

Havent herboritzat aquesta planta a Djebel Dersa, sobre Tetuan, n'he pogut analitzar nombrosos exemplars en molt bones condicions de preparació, i àdhuc de vius, per les sembres reeixides en el Jardí del Museu de Barcelona. De l'examen de tots ells resulta que la planta del Dersa no pot ésser separada específicament de l'*Erodium romanum*, tant per tenir la fosseta carpellar circumdada d'un solc, com pels demés caràcters essencials de la planta. Al meu entendre representa una varietat grandiflora i macrocarpa, que, breument, pot ésser descrita així:

Robustior, foliis 5-15 cm longis, 1-3 cm latis, pinnis (21-29) ambitu ovato-obtusis, scapis 6-10 floris (fl. plerumque 7-8), involucri bracteis late ovato-triangularibus, basi coalitis, floribus magnis, sepalis 6-8 mm longis, lanceolatis, obtusis, membranaceo marginatis, mucronatis, mucrone ca. 1 mm longo, petalis purpureis, 10-13 mm, obovato-cuneatis, apice rotundatis, basi vix unguiculatis, carpidis ca. 7 mm longis.

(1) CUATRECASAS, Excursión botánica a Alcaraz y Riópar, p. 25 (1926).

Hab. in monte Dj. Dersa, supra Tetauen (Imp. Maroc.) ad 400-500 m alt., solo calc.

133. *Erodium daucoides* Boiss. var. *anadenum* F. Q., nova.
A typo foliis non glandulosis, dense hispidulis, discrepat.
Hab. in collibus, c. Mataporquera (Santander), ubi, d. 27 junii 1926, legi.

134. *Erodium macradenum* L'Hérit. var. *heteradenum* Pau et F. Q., nova.

A typo stipulis bracteisque glandulis destitutis, pedicellis dense et longe glandulosis, petalis magnis, carpellorum rostro longe villosa, differt.

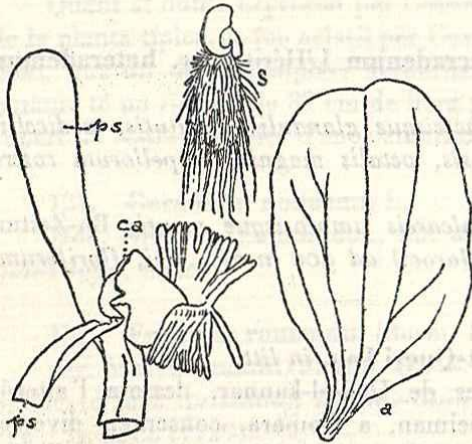
Hab. in rupibus calcareis umbrosisque montis Bu-Zeitun (Beni Hosmar - Imp. Maroc.) ad 900 m alt., ubi, floriferum, d. 15 junii 1930, legi.

135 *Polygala Font-Queri* Pau, in litt.

Les roques abruptes de Uad-el-kannar, dessota l'alterós Sok-el-jemis, de Beni Selman, a Gomara, conserven diverses espècies del major interès. Allí comença l'engorjat d'aquell riu, que remunta afrós cap a Beni Mohamed, en el cor de Beni Zedjel, i els penyalars calissos s'alcen des de 200 fins a 1700 metres d'altitud. Es una de les localitats més interessants del nord del Marroc, ornada d'una densa boixeda de *Buxus balearica*. Fou a les roques ombroses de l'entrada del congost on trobí, el 7 de juny de l'any passat, la *Polygala* que, mercès a la gentilesa de PAU, porta el meu nom, i que descriu a continuació:

Caules basi lignosus, rimosus, 3-5 mm crassus, ramis decumbentibus, 20-30 cm long. parte inferiori denudatis, angulosis, superiori, foliifera, dense minuteque hirsutis, pilis patentibus; folia petiolata, petiolo 1-1.5 mm, limbo spathulato-cuneato, apice obtusissimo vel leviter emarginato, brevissime mucronato, 5-20 × 3-8 mm, coriaceo, dense hirtello; flores in racemos terminales et axillares 3-8 fl. dispositi, pedicellis arcuatis, 5-7 mm longis, apice incrassatis, laxissime pilosis, bracteis bracteolisque ovatis, obtusis, margine albo-membranaceis, hirtellis, deciduis; sepala exteriora late lanceolata, obtusa, margine membranacea ciliola-

taque, impar 4-5 mm long. lateralibus sesquilingior, alae corollam subaequantes, 8-9 × 5 mm, demum acrescentes (fruct. usque ad 10-11 mm long.) late obovato-ellipticae, apice emarginatae, basi in unguem brevem contractae, roseae, nervis viridibus; petala intense rosea, superiora anguste spathulata, 9-11 mm longa, carinam 4-5 mm parte interiori sparsim pilosam longe superantia,



Corolla de *Polygala Font-Queri*: ps, pètals superiors; ca, carena.

Una ala (a) del calze, i una sement (s) amb l'aril. Tots × 5

appendix carinalis profunde laciniata, 2.5-3 mm longa; antherae pilis sparsis barbatae; capsula obovato-elliptica, apice profunde emarginata, late alata (alis 1.25-2 mm), 10 × 7 mm, alis calycinis brevior; semina ellipsoideo-cylindrica, pilis longis, albis, densissime vestita, arillo exappendiculato, inaequaliter trilobo.

Hab. in fissuris rupium calc. l. Uad-el-kannar (Beni Selman-Imp. Maroc.), ad 200 m alt., ubi, d. 7 junii 1930, legi.

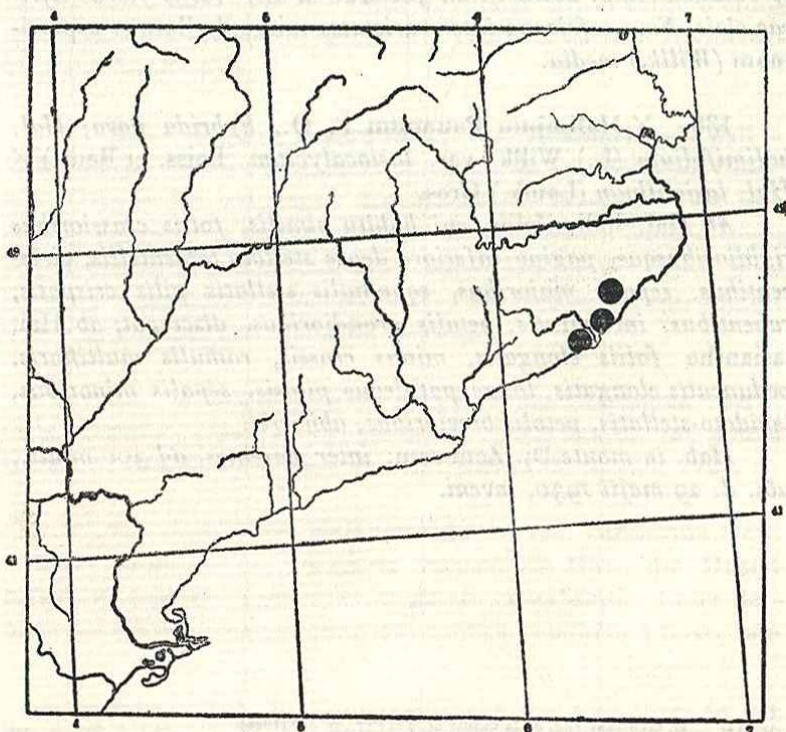
Aquesta *Polygala* té el seu parent més pròxim a Algèria i és la *P. oxycoccoides* Desf. Per l'hàbit ambdues són molt semblants, però la nostra té les rames joves molt més peludes, les fulles hirsutes i més grans, menys arrodonides, les flors el doble majors, els sèpals externs ciliats al marge, les ales netament unguiculades a la base i o bé obtusíssimes o lleument escotades a l'àpex, roses, els pètals superiors amb la part lliure més allargada, les sement cobertes de pèls molt llargs, etc., etc.

Crec que la *Polygala* de DESFONTAINES mereix ésser mantinguda en la categoria originària d'espècie independent. Aleshores, la nostra podria formular-se: *Polygala oxycoccoides* Desf. ssp. *Font-Queri* (Pau) F. Q. Altrament, hem d'atorgar-li la mateixa categoria que a la de DESFONTAINES dins la de POURRET: *P. rupestre* Pourr. ssp. *Font-Queri* (Pau) F. Q.

136. *Erica cinerea* L.

Aquesta espècie atlàntica, que avença fins a Ligúria, resta encara a Catalunya en algunes localitats, que són les següents: S. Feliu de Guíxols (Compñ.), entre Caldes de Malavella i Santa Ceclina (Xiberta!), cap a Vidreres (Compñ.), Blanes (Pujol), Pala-folls (Compñ.) i Montnegre, des de Tordera (Tex.), fins a 450 m, prop del monestir de Roca Rossa i cap a Reminyó (M. Garriga!). Aquesta relíquia atlàntica conviu a la comarca de La Selva i al Montnegre amb altres espècies, silicícòles, de les mateixes apa-tències, que defugen els llocs massa secs de la regió mediterrània.

Aquelles localitats esmentades són les úniques de Catalunya on l'existència de la *Erica cinerea* ha estat comprovada. Quant a la cita de COMPAÑÓ que reporta COSTA: des de Senet al Port de Viella (COSTA, Fl. de Cat., supl., p. 55), no pot ésser



Distribució geogràfica a Catalunya de la *Erica cinerea*

admesa. He vist l'herbari d'aquell autor i no hi ha altre exemplar ni altra etiqueta de COMPAÑÓ que els de la comarca de La Selva. La *Erica* de l'alta vall del Ribagorçana és, sens cap dubte, *E. Tetralix* L., assenyalada allí per VILLIERS, BUBANI, BOFILL i POCH, ... i el 6 d'agost de 1924 herboritzada per CUATRECASAS en el propi Hospital de Viella. Té, doncs, tota la raó el Prof. GAUSSEN quan m'acusa ⁽¹⁾ d'haver acceptat indegudament la localitat pirenenca de COMPAÑÓ, avalada per COSTA, en una nota publicada per mi en 1924. ⁽²⁾

137. *Halimium lasianthum* (Lamk.) Grosser, *Cist.*, p. 38; *Cistus lasianthus* Lamk., *Encycl.*, II, p. 19 (1790); *Halimium eriocephalum* Willk.

Hab. in declivibus arenaceis montis Dj. Zem-zem, inter Ceuta et Tetauen (*Imp. Maroc.*), ad 300-400 m alt. *Novus florae Africae civis. Fma. africana inter varietates microphyllam et asperriam (Willk.) media.*

138. × *Halimium Pauanum* F. Q., *hybrida nova; Hal. halimifolium* (L.) Willk. var. *lasiocalycium* (Boiss. et Reut.) × *Hal. lasianthum* (Lamk.) Gros.

Ab Hal. halimifolio, cui habitu similis, foliis crassioribus rigidioribusque, pagina inferiore dense stellato tomentellis, virescentibus, sepalis majoribus, squamulis stellatis pilis crispatis, rubentibus, intermixtis, petalis grandioribus, discrepat; ab Hal. lasiantho foliis elongatis, minus crassis, ramulis multifloris, pedunculis elongatis, longe patuleque pilosis, sepalis minoribus, lepidoto-stellatis, petalis brevioribus, abhorret.

Hab. in monte Dj. Zem-zem, inter parentes, ad 300 m alt., ubi, d. 29 majii 1930, inveni.

(1) H. GAUSSEN, *Vég. de la moitié or. des Pyr.*, p. 359 (1926)

(2) FONT QUER, *Butll. Inst. Cat. H. N.*, ser. 2, IV, p. 96 (1924)