

CENTRO DE LAS ISLAS CANARIAS

JARDÍN DE ACLIMATACIÓN DE PLANTAS.—LA OROTAVA

Plantas nuevas o poco conocidas de Tenerife, por E. R.

S: SON SVENTENIUS.

II

Como en una anterior y primera aportación bajo este título, la presente también es producto de las herborizaciones en Masca o procedentes de la región occidental de la Isla de Tenerife.

Esta región de la isla, que geológicamente forma una sección bien definida y que, según estudios geológicos recientes, podría considerarse como la parte de más edad de toda la isla, resulta ser, florísticamente, de tanto interés, que bien merece unas breves consideraciones sobre algunas de sus particularidades más destacadas.

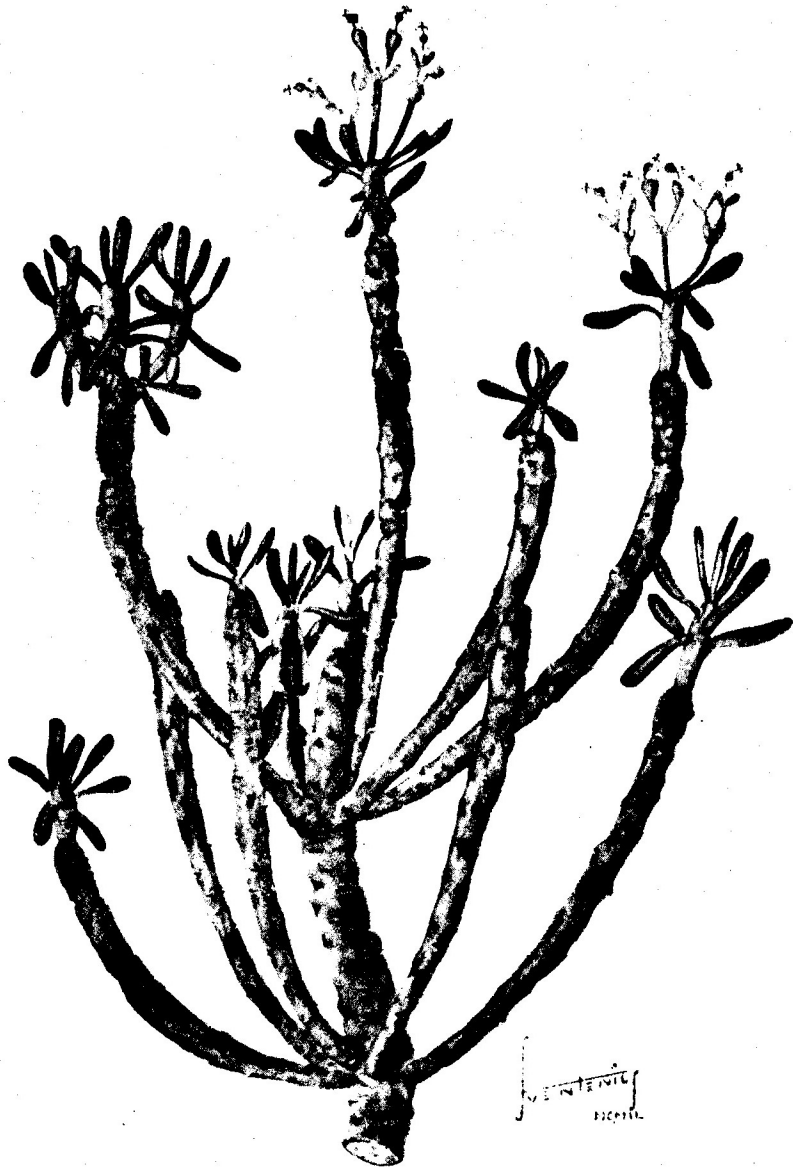
A quien ha tenido ocasión de visitar con alguna detención el valle o la Caldera de Masca y sus contornos montañosos, le causa cierta sorpresa la abundancia con que la Flora autóctona está reunida en este lugar. En Tenerife sólo existe otro caso análogo, que es la zona subalpina, circundante al gran volcán del Teyde o las llamadas Cañadas. Estos dos lugares pueden considerarse como verdaderos centros o "focos" donde la Flora propiamente isleña alcanza, numérica y específicamente, su máxima densidad y variación.

No cabe, dentro de este breve preámbulo, tratar las grandes diferencias geológicas y topográficas peculiares de ambos lugares; sólo cabe decir que la Caldera de Masca ostenta unas dimensiones mucho más modestas en superficie, pero su topografía es, sin embargo, muchísimo más accidentada. Sus paredes verticales, que alcanzan a veces los 1.000 metros o más, cortadas por profundas fugas, hacen

que esta región pueda figurar como la más abrupta de Tenerife. Su exploración, por lo tanto, debe admitirse como bastante difícil, y es sin duda, debido a esta condición que las listas de plantas captu-
das en Masca no guardan relación con la abundancia allí existente; una abundancia que el visitador no puede contemplar de otro modo que en el sentido vertical.

Mientras que en las Cañadas del Teyde, muy a menudo, es una especie sola, o algunas pocas asociadas, las que forman el cuadro de vegetación típico, y cuyo clímax casi siempre tiende a una expansión horizontal y de considerable extensión, en la Caldera de Masca sucede lo contrario. Exceptuando las formaciones más o menos cerradas de *Euphorbia atropurpurea* Brouss. y *Genista rhodorhizoides* W. et B., que como *fruticetum* pueblan las laderas menos abruptas y siempre expuestas a las modificaciones provocadas por el hombre, no hay especie con tendencias dominadoras que de algún modo puedan destacar como importantes. En Masca tenemos un típico ejemplo de una vegetación mixta, y si queremos, a pesar de todo, mantener el concepto del "Vegetationsbild", éste debe comprenderse en un sentido muy estrecho. En estos contados casos, es más la exposición del lugar respecto a la luz que la situación altimétrica y la naturaleza del suelo, la que tiene importancia como factor ecológico y modificante en el cuadro de vegetación.

Aunque en la Caldera de Masca se hallan algunas especies representativas del bosque lauráceo canario, como son *Phoebe barbuseriana* W. B., *Catha cassinoides* W. B., *Visnea Mocanera* Lin. fil., *Erica arborea* L. y otras pocas más, éstas no pueden interpretarse de otro modo que como reliquias de una vegetación que en tiempos anteriores y con relativa abundancia debía poblar los sitios más húmedos y la zona baja de este lugar. Al retirarse ésta, dió lugar a una inmigración de la Flora esteparia que aun hoy, con más o menos éxito, se sostiene en algunos puntos dispersos. Como propias de ésta citamos *Plocama pendula* Ait., *Euphorbia Regis-Jubae* W. B. y *E. canariensis* Lin., *Rubia fruticosa* Ait. y *Cistus monspeliensis* L. Supervivientes de este grupo ecológico son también unos pocos ejemplares de *Pistacia At-*



Euphorbia Petterssoni Svent.

lantica Desf., *Juniperus phoenicea* L. y de *Olea europaea* L. var. *cerasiformis* Webb.

A pesar de que la Caldera de Masca, en su aspecto hidrográfico, por naturaleza ocupa una situación privilegiada entre los lugares de la región Sur de Tenerife, se reconoce que su flora actual acusa tendencias a una pronunciada xerofilia creciente. Este cambio tiene, como primera causa, una desfavorable modificación en las aguas nacientes locales durante los últimos años, y según van acentuándose sus consecuencias, hay que prever profundas modificaciones de la vegetación existente, que ya se reflejan fatalmente en los pequeños cultivos de los moradores de la aldea de Masca.

× EUPHORBIA PETTERSSONI, Svent., hybr. nat. nov.

(*E. Bourgaeana* J. Gay. × *E. aphylla* Brouss.)

Frutex 40-50 cm., *ramosissimus*. *Stipes lignosus, erectus, cortice fusco-cinereo*.

Ramis ut delineatorius lapis crassis, glomerato-subverticillatis, erecto-arcuatis, claviformibus, carnosis, flexibilibus, virido-cinereo-pruinosis, cum multis cicatricibus protuberantibus ornatis; junioribus viridibus vix ad apicem foliatis.

Foliis spathulatis, concavis, obtusis, glabris, glaucescentibus, 1-2 cm. longitudinis et 4 mm. latitudinis.

Inflorescentia terminali umbellata, 3-5 radiata; pedunculis dichotomis, trifloribus, bibracteolatis; bracteolis ovato-spathulatis, concavis, non connectis, viridibus margine albescenti.

Floribus lateralibus pedicellatis; bracteis ovato-spathulatis, obtusis, concavis, luteo-virentibus, supernè delicatè ciliatis. Involucro globoso. Glandulis ellipticis, luteis. Flore medio sterili et sessili.

Capsula seminibusque ignotis.

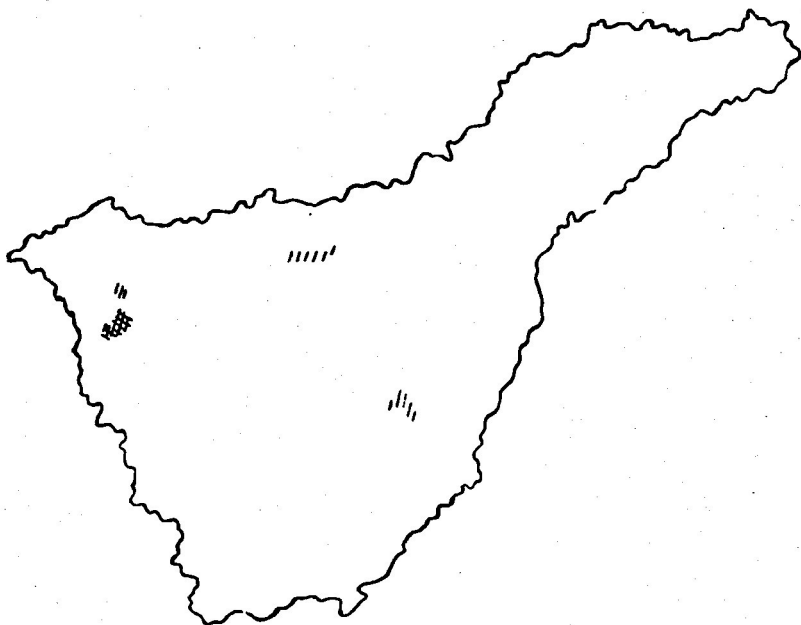
Floret mense Februario. Habitat inter progenitores.

Buenavista: Laderas rocosopedregosas del promontorio denominado Roque del Fraile, a 70 m. sobre el nivel del mar, donde fué observada en sólo tres ejemplares. Cogida en flor el día 12 de febrero

de 1949. Dedico este nuevo híbrido a mi buen amigo el Dr. phil. B. Petterson, Bot. Museum, Helsingfors.

ANAGYRIS LATIFOLIA BROUSS.

Muy rara leguminosa endémica, que está en vías de extinguirse, circunstancia que el Dr. O. BURCHARD ya menciona en su tratado

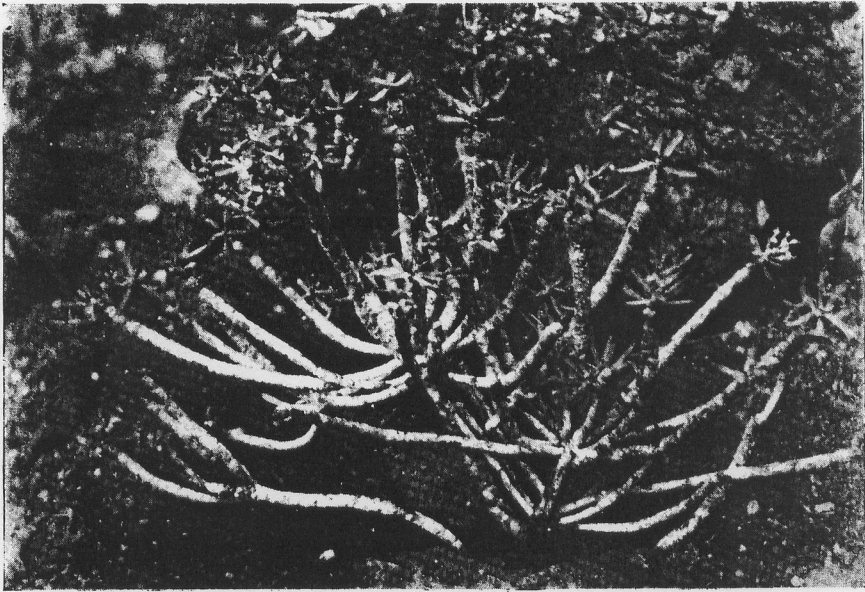


Extensión de *Anagyris latifolia* Brouss.

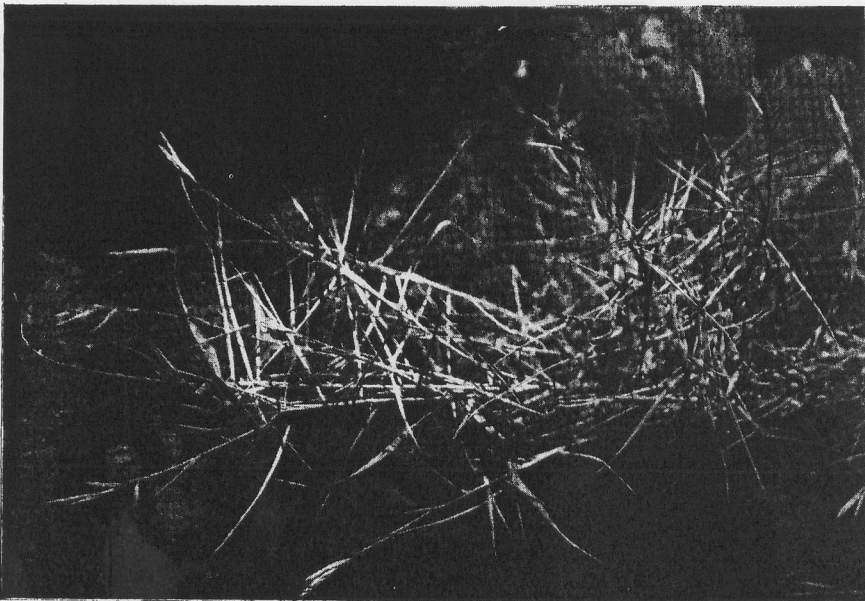
sobre las plantas endémicas de estas islas, del año 1929 (1), y que, sin duda, en primer lugar es debido a que en este vegetal se trata de una excelente planta forrajera, muy apetecida por el ganado de pastoreo (2). La hemos hallado en pocos ejemplares, tanto de la misma Caldera de Masca como en sus contornos, pero siempre en sitios de difícil acceso. Florece desde marzo hasta mayo, con fructificación muy irregular. Sus semillas suelen estar maduras en agosto.

(1) O. BURCHARD: *Beitr. z. Oekologie u. Biologie. d. Kan. pfl.*, pág. 149, 1929.

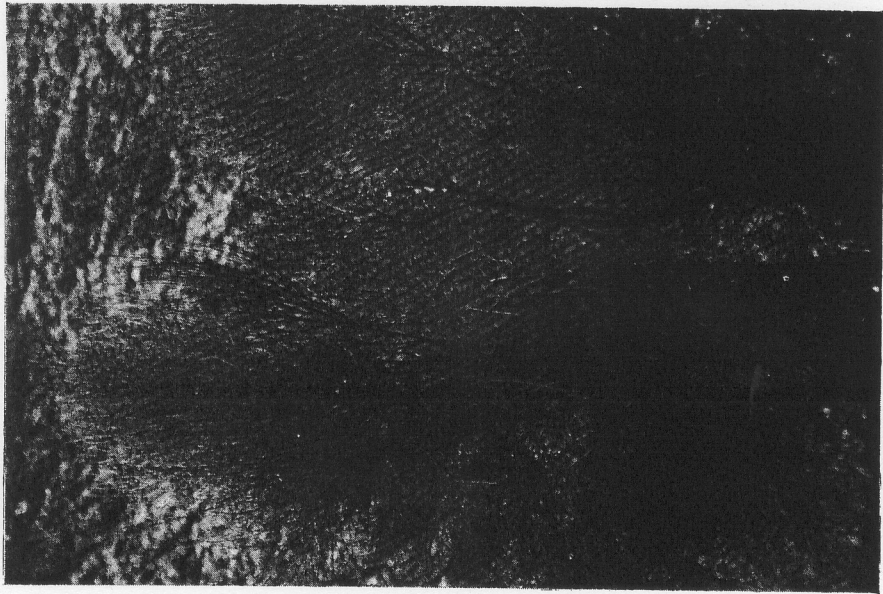
(2) O. BURCHARD: *Tropenpflanzer*, XV, núm. 6, pág. 323, 1911.



Euphorbia Petterssoni Svent.



Brachypodium arbuscula J. Gay.



Spartocycnus filipes W. et B.



Cycnus osyrioides Svent.

CYTISUS OSYRIOIDES Svent., nov. spec.

Frutex valde ramificatus, 70-100 cm. altitudinis. Ramis erectis; cortice in adultis fusco-cinereo; ramis juvenilibus tenuibus, viridibus, delicatissimè striatis atque piloso-pubescentibus.

Foliis difformibus, applicato-pilosis; inferioribus trifoliatis, petiolatis, petiolo piloso, saepe saepius dimidio vel $\frac{2}{3}$ breviori quam foliolum centrale, foliolis ovato-lanceolatis, obtusis vel lineari-lanceolatis, obtusiusculis aut acutis, ferè 10 mm. \times 3 mm. magnitudinis. Foliis superioribus simplicibus, sessilibus vel subsessilibus, lineari-acutis, erectis, 10 mm. \times 2 mm. magnitudinis, sensim ad apice ramorum decrescendo.

Stipulis 0,4 mm., aovato-triangularibus, valde hirsutis. Inflorescentia erecta in racemo simplici, apicali, ordinariè 8-15 flores habente. Floribus uniaxillaribus, pedunculatis, luteis, c:a 12 mm. longitudinis, suaviter olentibus. Pedunculo calice breviori. Calice 5 mm. long., dense piloso, usque ad medium diviso. Labio superiori profundè diviso, divisionibus triangulati-subulatis, labio inferiori usque ad dimidium tripartito, divisionibus linearibus aequalibusque. Bracteis calicinalibus 1 mm. longis, lanceolato-linearibus. Vexillo suborbiculari, erecto-deflexo, glabro, ad dorsum piloso-striato, repentè in ungula 3 mm. contracto. Alis glabris, lanceolato-falcatis, vexillo parum brevioribus et erecto-plicatis. Carena lineari-cymbiformi, obtusa, hirsuta, ad medietatem apicis coniuncta et ad unguis obtuse auriculata. Ovario dense hirsuto, stylo duplici breviori.

Siliculis aplanato-compressis, setoso-pubescentibus, irregulariter dilatatis, margine superiori paulisper elevato, ordinariè 1-3 seminibus fertilibus munitis.

Seminibus lenticulari-globosis, subpentagonis, lucidè nigris. Caruncula mellario colore.

Floret Aprili-Maio.

Arbusto muy ramificado, de 70 a 100 cm. de altura. Ramas erectas; adultos con corteza marrón-grisácea; juveniles tenues, verdes, finamente estriadas y piloso-pubescentes.

Hojas diformes, aplicado-pilosas; inferiores trifolioladas, pecioladas, pecíolo piloso, generalmente la mitad o $2/3$ más corto que el folíolo central; folíolos ovado-lanceolados y obtusos o hasta linear-lanceolados, obtusiúsculos o agudos, casi 10 mm. \times 3 mm.; superiores simples, sésiles o subsésiles, linear-agudas, erguidas, 10 mm \times 2 mm., disminuyendo en tamaño hacia el ápice de la rama.

Estípulas 0,4 mm., aovado-trianguulares, hirsutísimas.

Inflorescencia erguida en racimo simple, apical, generalmente compuesta por 8-15 flores. Flores uniaxiales, pedunculadas, amarillas, c:a 12 mm. de longitud y suavemente olorosas. Pedúnculo más corto que el cáliz. Cáliz, 5 mm. de long., densamente piloso, partido hasta su mitad. Labio superior profundamente dividido, divisiones triangular-aleznadas; labio inferior tripartido hasta su mitad, divisiones lineares y todas iguales. Brácteas calicinales, 1 mm. de long., lanceolado-lineares.

Estandarte suborbicular, erecto-deflexo, glabro con estría pilosa al dorso y bruscamente contraída en uña de 3 mm. Alas glabras, lanceolado-falcadas, algo más cortas que el estandarte y erecto-coniventes. Carena linear-combiforme, obtusa, hirsuta, soldada en la mitad del ápice y obtusamente auriculada sobre las uñas. Ovario densamente hirsuto, dos veces más corto que el estilo.

Legumbre aplanado-compresa, sedoso-pubescente, irregularmente ensanchada, con margen superior algo elevado y generalmente con 1-3 semillas fértiles.

Semilla lenticular-globosa, subpentágona, negra brillante. Carúncula color de miel.

Florece abril-mayo.

Caldera de Masca: Montaña del Guelgue. Habita las grietas de las paredes rocosas semisombrias, así como en las laderas algo frescas, desde 400 hasta 1.000 m. sobre el nivel del mar y con tendencia de ser escaso. Cogido en flor el 1 de mayo de 1945.

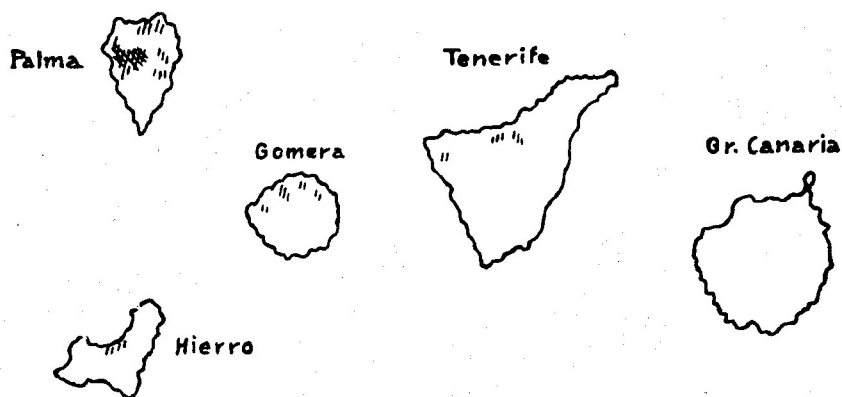


SVENTENSKY

Cytisus osyrioides Svent.

SPARTOCYTISUS FILIPES W. et B.

Es de extrañar que el Dr. BURCHARD, en su citada obra sobre la ecología y biología de las plantas canarias, no incluya la Isla de Tenerife en la extensión geográfica de esta leguminosa, teniendo una cita tan fidedigna como la de WEBB y BERTHELOT, que señalan la ladera occidental del gran Valle de Orotava — con más precisión: sobre el



Extensión de *Spartocytisus filipes* W. et B.

pago de Tigayga —, como su *locus classicus* (1). PROUST y PITARD, además, indican su existencia más al occidente, en la costa septentrional de la isla, a una altura de 300-400 m. sobre el nivel del mar. Desde luego debe admitirse que esta especie ha de considerarse como muy rara en Tenerife, y si realmente aún existe en los lugares citados, debe ser en contadísimos ejemplares, aunque, sin embargo, cabe afirmarse que esta planta pertenece a la flora de Tenerife. La hemos hallado en la Caldera de Masca, aunque en número muy escaso. Con su hábito más bien erecto asemeja mucho al tipo de la isla de Gomera, que se diferencia bastante de la planta de la isla de Palma, cuyo porte es más flexible y colgante.

(1) WEBB y BERTHELOT: *Phytogr. Canariensis*, t. II. pág. 52, 1836-50

STATICE SPECTABILIS Svent., n. sp.

Subfrutex 20-30 cm. altitudinis, radice fusiformi atque scapo brevi flexuoseque ramificato. Ramis densè foliatis, infernè confertis residuum petiolorum foliorumque veterum.

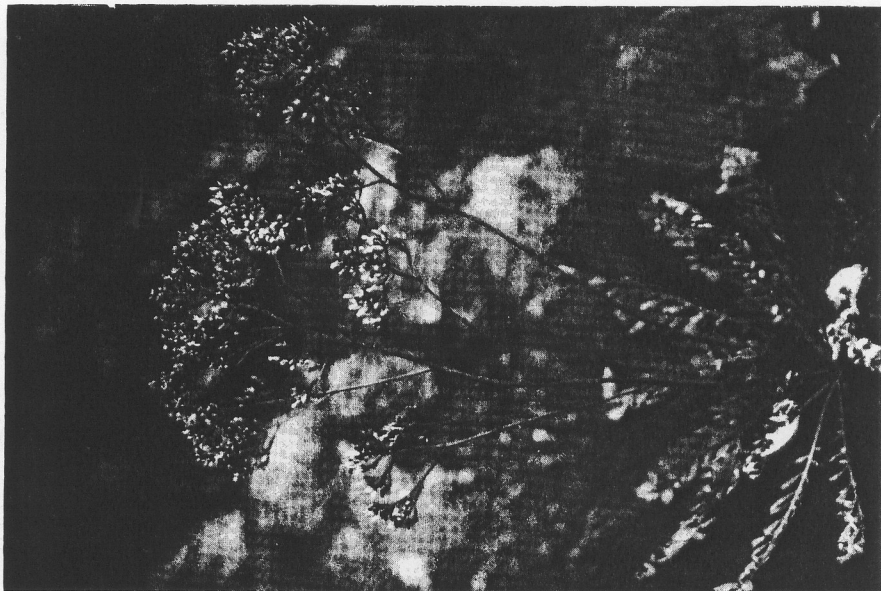
Foliis pinnatisectis, laceolato-ovatis, 25-30 cm. longitudinis \times 5-7 cm. latitudinis (ad instar foliorum Sonchi arborei, DC.), erecto-arcuatis, helicoidè insertis; juvenilibus rubro-viridibus, sparsè pilosis utrimque, pilis albis maximè ad rachim et margine sectionum; foliis adultis valde coriaceis, glabris (excepto uno alterove pilo ad marginem), glaucescentibus atque albo-pruinosis. Petiolo quater vel quinquies breviori lamina foliari, plano ad anversum cum nervio valde prominenti, convexo ad aduersum, basi imbricato-vaginata. 15-20 divisionibus foliorum, falcatis, obtusis, margine leviter atque irregulariter sinuoso, erecto-arcuatis, alternis vel suboppositis, inferioribus parvis; parte apicali subrhomboidali, obtusiuscula, mucronato-apiculata, irregulariter crenulato-incisa et aliquantulum ad marginem undulata.

Inflorescentia paniculari-ascendenti. Scapo 40-50 cm. longitudinis, glabro, erecto, aptero, obtusè trigono, angulis ad apicem validioribus; divisionibus secundis angustè di-tripteris, ad basim dilatatis et saepe saepius lacerat squaman pergamenam et triangulari-apiculatam; divisione apicali cum alis obtuso-hamatis et valde inaequalibus.

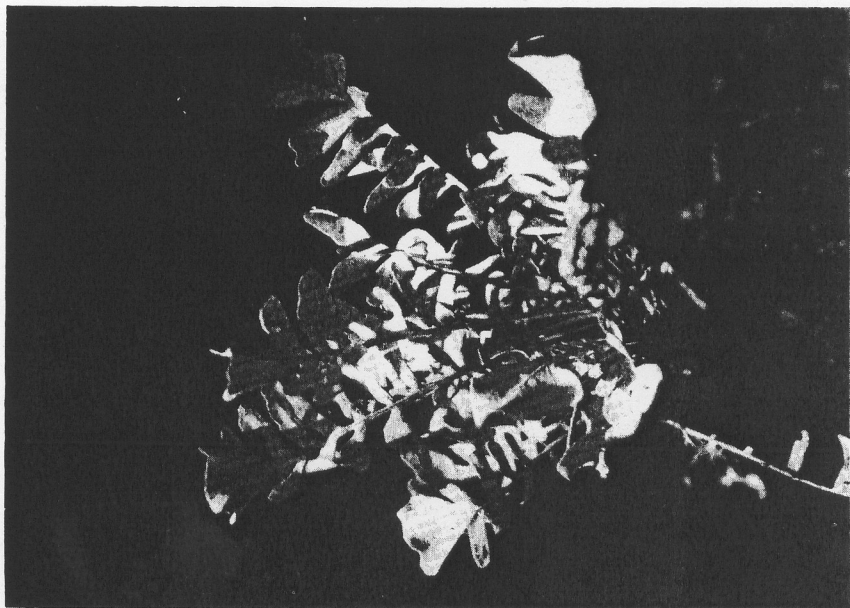
Spica multiflora, compacta, arcuata. Floribus geminatis (ternis vel solitariis). Bracteis exterioribus pergaminatis, fusco-transparentibus; prima triangulari-apiculata, glabra; secunda $1/4$ longiori quam prima, ovata, obtusa, margine scarioso-fimbriato. Bractea interiori membranacea, atropurpurea, duplo longiori quam secunda, truncata, margine lato, subhialino, inferne ciliata, scariosa et superne coerulea.

Calicis tubo glabro, atro-coeruleo, limbi angulis obtusis crenulatisque, limbo semiclauso atque fusco-coeruleo.

Corolla alba, petalis obtusis, $1/3$ calice longioribus. Staminiibus



Statice spectabilis Svent



Ejemplar joven de *Statice spectabilis* Svent.



Tolpis crassiuscula Svent.



Tolpis crassiuscula Svent.

aliquantulum brevioribus quam petala, antheris aovato-obtusis atque paulisper stylis longioribus. Fructu ignoto.

Floret Martio-Junio.

Subarbusto de 20-30 cm. de alto, con raíz fusiforme y tallo corto, tortuosamente ramificado. Ramas densamente follosas y cubiertas inferiormente por restos de pecíolos y hojas viejas.

Hojas pinatisectas, lanceolado-aovadas, 25-30 cm. de long. por 5-7 de ancho (símbles a las de *Sonchus arboreus* DC.), recto-arqueadas y helicoidalmente insertas; juveniles rojizo-verdosas, esparcidamente pilosas por ambas caras, especialmente en el raquis y en el margen de las secciones, por pilos blancos; adultas fuertemente coriáceas, glabras (salvo algún pilo esparcido en el margen), glaucescentes y blanco-pruinosas. Pecíolo 4-5 veces más corto que la lámina foliar, plano en el anverso y con la base imbricado-envainadora. Secciones foliares, 15-23, falcadas, obtusas con margen leve e irregularmente sinuoso, erecto-arqueadas, alternadas o subopuestas, las inferiores más pequeñas; la sección apical subromboidal, obtusiúscula, mucronado-apiculada, irregularmente crenulado-incisa y levemente ondulada en el margen.

Inflorescencia en panícula ascendente. Escapo, 40-50 cm. de long., glabro, erecto, áptero, obtusamente trígono, con ángulos más marcados hacia el ápice; divisiones secundarias estrechamente dí o trípteras, dilatadas en la base y generalmente rompiendo la escama, que es pergaminosa y triangular-apiculada; división apical con alas obtuso-ganchadas y muy desiguales.

Espiga multiflora, compacta, arqueada. Flores germinadas (trias o solitarias). Brácteas exteriores pergaminosas y de color marrón, subtransparentes; primera, triangular apiculada, glabra; segunda, 1/4 más larga que la primera, ovada, obtusa, con margen escarioso-fimbriado. Bráctea interior membranácea, atropurpúrea, el doble más larga que la segunda, truncada, con amplio margen subhialino, pestañosa en la parte inferior, escariosa y azulada superiormente. Cáliz de tubo glabro, atrocerúleo y limbo con ángulos obtusos y crenulados,

semicerrado y de color azul oscuro. Corola blanca de pétalos obtusos, 1/3 más largos que el cáliz. Estambres poco más cortos que los pétalos; anteras aovado-obtusas y superando en algo a los estilos. Fruto desconocido.

Florece marzo-junio.

Masca: El Guelgue. Cogida el 17 de agosto de 1948 en paredes basálticas soleadas, a una altura de 500 m. sobre el nivel del mar. Muy escasa.

La planta arriba descrita pertenece al subgénero *Limonium* Pax., con sede en la sección *Pteroclados* Boiss., y destaca notablemente entre las especies de este grupo por ser la que demuestra más tendencia a la xerofilia. La lámina foliar, de una contextura muy dura en sí, representa una reducción muy acentuada, semejante a lo que ocurre en algunas especies canarias del género *Sonchus*, habitantes de las zonas más cálidas y secas de estas islas. Esta tendencia reductiva puede observarse también en *Statice imbricata* W. et B., *St. brassicaefolia* W. et B. y *St. macroptera* W. et B., aunque en mucho menor escala. La hoja de nuestra planta está, además, protegida por una densa capa cerosa, de que están también algo provistas las hojas de otra especie endémica de Masca, o sea la *Statice Perezii* Stapf., circunstancia que, en gran parte, contribuye a que *Statice spectabilis* pueda soportar las subidas temperaturas y prolongadas sequías del lugar que habita.

Taxonómicamente mirado, hallamos en esta nueva planta lo que podría llamarse una especie bien fundada y que dista tal de las demás componentes de la serie *Nobiles*, que es, por ahora, difícil indicar con exactitud su parentesco más cercano.

TOLPIS CRASSIUSCULA Svent., n. sp.

Planta perennis, tortuosè ramificata, caespitosa, radice profunda, crassa et abundè lactifera.

Ramis sublignosis, nodoso-rugatis, leucophaeis, partim foliis anterioribus tectis.



Statice spectabilis Svent.

Foliis rosulatis, subcarnosis, glabris et lucidis, lanceolatis vel spatulato-lanceolatis, obtusiusculis, sinuosis, brevi petiolo albo-tomentoso attenuatis, rachi crasso albinoque, subfuscis i sicco. Caulinaribus inferioribus integris, linearì-apiculatis; superioribus lanceolato-filiformibus, plus minusve albo-tomentosis.

Caule erecto, 20-30 cm. altitudinis, glabro, basi albo-tomentoso.

Inflorescentia latè et laxè corymbosa, divisionibus erecto-patentibus, trichotomis. Pedunculo bracteolato, ad apicem albo-tomentoso. Bracteolis parvis, filiformibus, tomentosis.

Capitulis erectis, 15-20 cm. diametri cum involucrio subimbricato, squamis viridibus, linearibus, acutis, albo-tomentosis, interioribus apice lanosis. Receptaculo alveolato.

Floribus luteis; tubo scabro-papilloso; ligula externè pilosa, quinquedentata, dentibus lanceolato-acutis.

Achaeniis pentagonis, leviter curvatis, unisulcatis inter angulos, glabris, nigris. Pappo subluteo-albescenti, 5-seto; setis majoribus achaenio dublo longioribus, minimis pluribus interjectis.

Floret Maio-Julio.

.....

Planta perenne, tortuosamente ramificada, cespitosa, con raíz profunda, gruesa y abundantemente lactífera.

Ramas subleñosas, nudoso-arrugadas, grisáceas, en parte cubiertas por las hojas viejas.

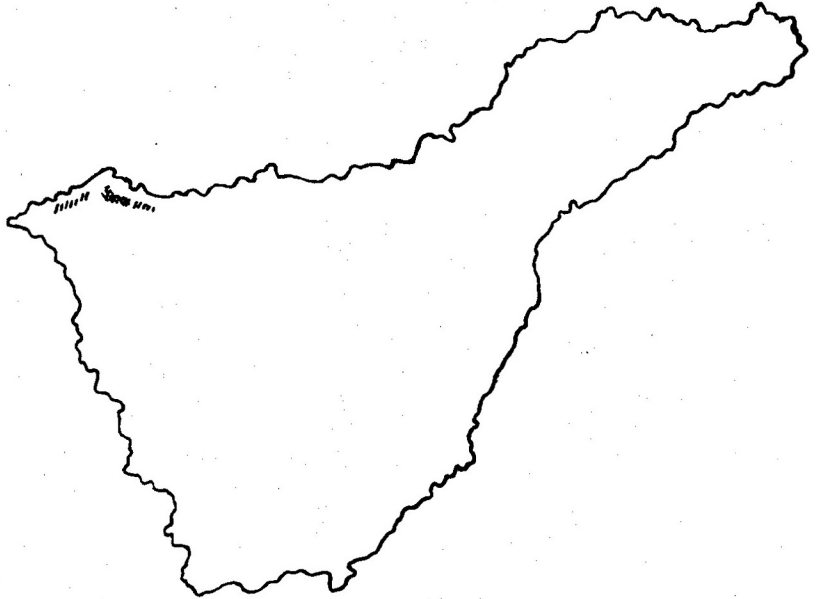
Hojas rosuladas, subcarnosas, glabras y brillantes, lanceoladas o espatulado-lanceoladas, acutiúsculas, sinuosas, atenuadas en breve pecíolo albo-tomentoso y con raquis grueso y blanquecino, pardas al disecarse. Las caulinares inferiores, íntegras, linear-apiculadas; superiores, lanceolado-filiformes, más o menos albo-tomentosas.

Tallo erecto, 20-35 cm. de alto, glabro, albo-tomentoso en la base: Inflorescencia en amplio corimbo laxo, con divisiones erecto-patentes, tricótomas. Pedúnculo bracteolado y albo-tomentoso hacia el ápice. Bractéolas diminutas, filiformes, tomentosas.

Capítulos erectos, de 15-20 mm. de diámetro con involucrio sub-

imbricado; escamas verdes, lineares, agudas, albo-tomentosas; las interiores, lanosas en el ápice. Receptáculo alveolado.

Flores amarillas; tubo escabro-papiloso; lígula pilosa exteriormente, 5-dentada; dientes lanceolado-agudos.



Extensión de *Tolpis crassiuscula* Svent.

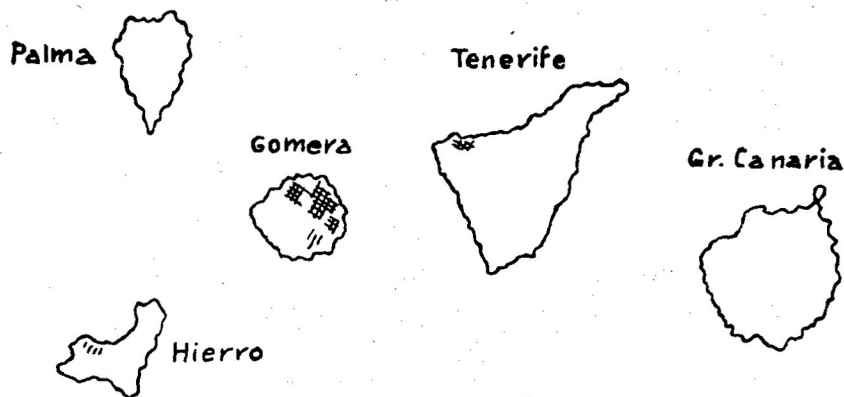
Aquenios pentágonos, levemente encorvados, unisurcados entre los ángulos, glabros, negros. Papo amarillento-blanquecino de 5 setas, una vez más largas que el aquenio, entremezcladas con otros muy pequeños.

Florece mayo-junio.

Buenavista: Roque del Fraile, 100-200 m. Teno: Los Andenes, 600 m. Habita en las grietas de rocas basálticas abruptas y algo húmedas. Cogida en flor el día 2 de mayo de 1947, y con fruto, el 6 de octubre de 1944. En el primer lugar no es escasa.

BRACHYPODIUM ARBUSCULA, J. Gay.

Las Islas Canarias son pobres en gramíneas endémicas, y, en general, éstas no constituyen un factor importante en el cuadro de vegetación. Suelen tener una extensión muy dispersa, y por lo común se hallan poco numerosas donde se encuentran. Una excepción ofrece,



Extensión de *Brachypodium arbuscula* J. Gay.

sin embargo, la *Brachypodium arbuscula*, que en la Isla de Gomera es bastante frecuente y a menudo llega a formar una vegetación en masa y de considerable extensión.

No puede compartirse el punto de vista de PROUST y PITARD, que la consideran como rara en la citada isla. BURCHARD pudo afirmar su existencia en la Isla de Hierro, y el año pasado hemos encontrado esta especie también en la parte noroccidental de Tenerife, en las paredes rocosas del promontorio llamado Roque del Fraile, cerca de Buenavista, a una altura de 100 m. sobre el mar. También aquí es relativamente abundante.